



KRAMFORS

CIVILT FÖRSVAR I VÄSTERNORRLAND

- stärker samhällssäkerheten för Sverige



Från vänster: Bertil Jonsson, Örnsköldsviks kommun, Jonny Lundin, Region Västernorrland, Malin Svanholm, Kramfors kommun, Alicja Kapica, Sundsvalls kommun, Per Nyhlén, Örnsköldsviks kommun, Berit Högman, Landshövding, Andreas Sjölander, Härnösands kommun, Niklas Säwén, Sundsvalls kommun, Åsa Sjödén, Sollefteå kommun, Ida Stafrin, Kramfors kommun, Anna-Carin Lögdahl, Ånge kommun, Mikael Ahnström, Ånge kommun, Johan Andersson, Sollefteå kommun, Sara Nylund, Region Västernorrland.

CIVILPLIKTSUTBILDNING

- snabbt & kostnadseffektivt

Fördelarna med att förlägga en ny civilpliktsutbildning i Västernorrland är stora och många. Det geografiska läget är strategiskt och det finns redan en färdig infrastruktur. Inom Myndigheten för Samhällsskydd och beredskap (MSB) på Sandö i Kramfors kommun finns en lång historia och värdefulla erfarenheter av både krisberedskapsutbildningar och tidigare civilpliktsutbildning.

– Sandö är ett stort campus där flera aktörer samverkar och nyttjar lokaler tillsammans. En stor del av infrastrukturen för lokaler och övningsområden är redan på plats, vilket gör att ytterligare expansion av nya verksamheter kan ske snabbt, smidigt och kostnadseffektivt, säger Henrik Därth.

Han är affärschef på Specialfastigheter som äger och förvaltar de fastigheter där MSB, Räddningsgymnasiet och Folke Bernadotteakademin bedriver verksamheter på Sandö.

På Sandö finns kompetens & kapacitet

Sandö bör vara en naturlig plats för fortsatt etablering och expansion vid ökade nationella satsningar inom civilpliktsutbildning, personal- och kompetensförsörjning och extraordinära händelser. Både kompetensen och kapaciteten finns i Kramfors kommun och banden till grannkommunerna Sollefteå och Härnösand är starka. Här finns en lång historia och tradition av militär verksamhet vid regementena I21, T3 och KA5. Återetableringen av regementet I21 i Sollefteå innebär ytterligare möjligheter att samöva och använda sig av befintlig infrastruktur på ett kostnadseffektivt sätt. De frivilliga organisationerna i området bidrar till att stärka samhällets beredskap och förmåga att hantera uppkomna situationer.



Unika kunskaper och resurser



I Västernorrland finns försvarsrelaterade aktörer i totalförsvarsklustret och ett samarbete kring utbildning och innovation vid Totalförsvarets forskningsinstitut (FOI), Försvarets Radioanstalt (FRA), Rise Processum, Mittuniversitetet med flera. Industriell krigsmaterielproduktion sker på BAE Systems i Örnsköldsvik och på Dockstavarvet/SAAB Kockums.

I kommunerna Kramfors, Härnösand och Sollefteå finns det för Sverige unika kunskaps- och geografiska resurser inom skydd mot olyckor samt kris- och räddningsinsatser.

Dessutom kan skarpa och simulerade övningar genomföras under alla fyra årstider – vid hav, kust, älvar och i skog – i befintliga, verkliga och varierade miljöer över stora arealer. Bland annat ras- och skredhändelser, sök- och räddning, komplexa riskmiljöer, simulering av skogsbränder och naturolyckor, specifika uppdragsutbildningar till militära övningsfält.

Sammantaget: i Västernorrland finns ett av landets största, geografiskt samlade kluster inom samhällssäkerhet.

Utifrån det nya säkerhetsläget – i kombination med klimatförändringar och pandemier – finns goda möjligheter att vidareutveckla detta för en högklassig civilpliktsutbildning.

Ett enat Västernorrland står bakom erbjudandet!

Malin Svanholm
KSO Kramfors

Johan Andersson
KSO Sollefteå

Andreas Sjölander
KSO Härnösand

Berit Högman
Landshövding

Sara Nylund
1:e vice ordf. regionstyrelsen



PÅ SANDÖ FINNS ALLT SAMLAT

- med möjligheter till expansion

På Sandö – mitt i Sverige – finns MSB, FBA och Rägy. I närhet till ön finns övningsområden, flygplats och Resecentrum för tåg och buss samt nödvändig infrastruktur som möjliggör en snabb uppstart av en civilpliktsutbildning.

Här är några av de främsta fördelarna och styrkorna:

- Nyttjande av befintlig infrastruktur - snabbt och kostnadseffektivt.
- Hotellanläggning på Sandö, med logikapacitet för ca 400 personer. Fler boendalternativ och hotell finns i Kramfors kommun, Härnösands kommun och i övriga Höga Kusten.
- Restaurangkapacitet för 500–600 helpensioner per dag och konferensmöjligheter.
- Kommunal mark i direkt anslutning till Sandö, som kan användas för verksamhetsutveckling.
- Ledningsträningsanläggning för operativ ledning och stabsarbete.
- Närhet mellan olika övningsområden, med miljötillstånd för skjutfält och sprängplattor.
- Övningar kan ske under tydligt varierande årstider.
- Övningsområde med miljöer inom ras och- skredhändelser, sök och räddning, antagonistiska händelser, komplexa riskmiljöer och simulering av skogsbränder med mera.
- Skredområde av internationell betydelse och för forskning.
- CBRNE-sprängplatta med större kapacitet och med tillsvidare miljötillstånd.
- På Sandö finns MSB:s verklighetslabb - en testbädd som erbjuder en kombination av virtuella, simulerade och verkliga skeenden i stads- och skogsmiljöer. Där kan innovatörer, forskare, blåljuspersonal och andra aktörer testa metoder, processer i operativ samverkan och teknik under verklighetsnära och säkra förhållanden.



Fler samverkansfördelar

Ytterligare samverkan som skapar mervärde vid etableringen av en civilpliktsutbildning i Västernorrland:

- Etablerad myndighetssamverkan - samverkan mellan olika aktörer som MSB, FBA, Räddningstjänsten, Sida, internationella aktörer, Forsvarsmakten, Polisen, Rägy och forskning.
- Västernorrlands Regemente I 21 med övnings- och skjutfält i Sollefteå.
- Utveckling av Bothnia Sweden, maritimt kluster och nationell/internationell testsite. Drivande: Härnösands kommun och RISE Maritima avdelningen.
- Kasernområdet Kusthöjden i Härnösand, med skjutfält och övningsområde.
- Forskning och utveckling via bl.a. Research Institutes of Sweden (RISE), Mittuniversitetet (MIUN), Europeiska CBRNE-centret vid Umeå Universitet.
- Etablerad civilsamverkan med ideella föreningar och organisationer, totalförsvaret och näringslivet.
- Räddningsgymnasium med inriktning mot krishantering- och räddning samt framtidens kompetensförsörjning.
- Sjöfartsgymnasiet Härnösand, utbildning Basic Safety/brand samt övning helikopterräddning, där gymnasiets fartyg med personal och elever utgör räddningsplattform.



Sandö erbjuder:



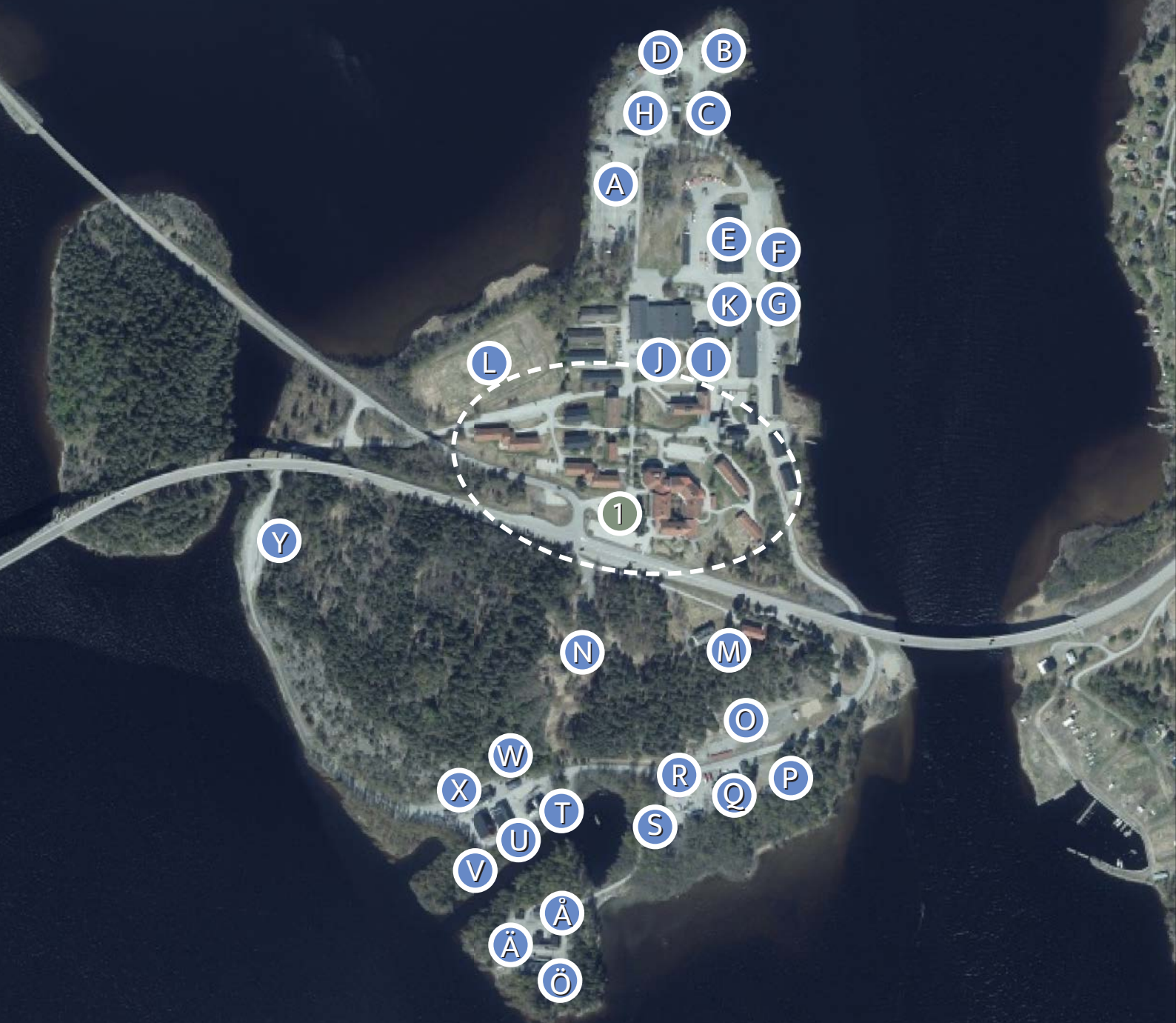
Myndigheten för
samhällsskydd
och beredskap



FBA



Räddningsgymnasiet
SANDÖ



1 Simuleringsanläggning, restaurang,
konferenslokaler, boende, gym, FBA
Räddningsgymnasium, gymnastiksal

A Bussolycksplats
B Brandövningsobjekt
C Brandplatta
D Cisterner
E Vagnhall
F Rökövningshus
G Losstagningshall
H Bangård

I Bibliotek
J Lektionssalar
K Ledningsträningsanläggning
L Fotbollspan
M Övningshus
N Elljusspår
O Hinderbana
P Saneringsplan & djurlivräddning
Q Kemlektionssal
R Kemplatta
S Brandövningscontainrar

T Brandövningshus
U Övningshus för höghöjd
V Rökövningshus
W Brandövningsbyggnad
X Brandövningsbyggnad
Y Motortrafikled/Tankbilsolycka
Å Brandövningsbyggnad
Ä Brandövningscontainer (Gasol)
Ö Brandövningsbyggnad

Folke Bernadotteakademin

- myndigheten för fred, säkerhet och utveckling

”Sandö utgör idag ett centrum för säkerhetsutbildningar med många statliga aktörer i samverkan med ideella föreningar, totalförsvaret, flygplatsen och näringslivet. En civilpliktsutbildning skulle ge ännu flera möjligheter till samverkan och till att nyttja gemensamma resurser och olika kompetenser.

Folke Bernadotteakademin (FBA) arbetar med internationella fredsinsatser och utvecklingssamarbete för att stödja freds- och statsbyggande i konflikt- och postkonfliktländer. FBA genomför bland annat säkerhetsutbildningar på Sandö för egen personal i

samverkan med flera aktörer, bland annat MSB och Räddningsgymnasiet. Det ger kunskap för personal i fält, det bidrar till utveckling av en kvalitativ säkerhetsutbildning och sprider kunskap till nästa generation inom gymnasieverksamheten.

På sikt möjliggör det för en bredad kompetensförsörjning till länet. En ytterligare aktör med civilplikt skulle passa som handen i handsken till Sandöklustret, infrastrukturen finns och med fler aktörer erbjuds nya möjligheter till jobb och fina levnadsvillkor i Västernorrland.”

- Per Olsson Fridh, GD för FBA



Räddningstjänsten Höga Kusten/Ådalen

”Vid händelse av höjd beredskap vilar ett stort ansvar på räddningstjänsten, som en del av det civila försvaret. Möjligheten att få hjälp av personer som genomgått civilpliktsutbildning skulle vara till stor hjälp och en nödvändighet för att kunna uppfylla våra åtaganden i ett sådant läge. Vid höjd beredskap ska vi fortsatt kunna utföra alla traditionella insatser, men även en del speciella åtaganden träder i kraft, såsom att upptäcka och röja farliga områden samt upptäcka kemiska stridsmedel. Att då få tillgång till personal som fått utbildning och övat på just detta kommer att vara avgörande för återupprätta trygghet och säkerhet inom området.

Civilplikt på Sandö skulle bidra till att förstärka Västernorrland som ett centra för säkerhetsutbildning. Idag bedrivs utbildningar inom Försvarmakten, Myndigheten för samhällsskydd och beredskap (MSB), Folke Bernadotteakademin samt Sida inom länet. Genom att samla många liknande utbildningar geografiskt öppnas möjligheten till samövningar samt att samnyttja kompetens och övningsområden. Även rekryteringen gynnas då det ofta ses som positivt med flera potentiella arbetsgivare i närområdet.”

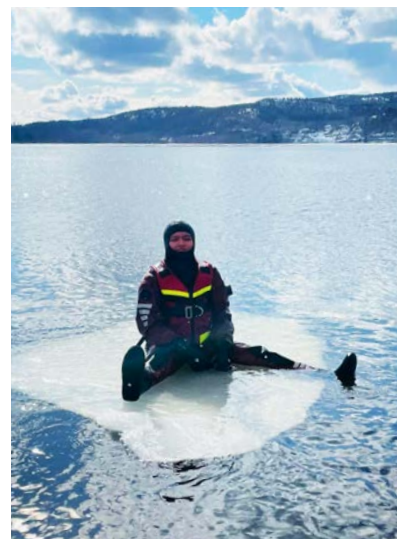
- Andreas Hoff, Räddningschef

Räddningsgymnasiet Sandö

På Räddningsgymnasiet erbjuds det Naturvetenskapliga programmet med inriktning mot krishantering samt brand och räddning. Eleverna får en fördjupad förståelse



för risk- och krishantering, ett behov som finns med ökad osäkerhet i vår omvärld, avseende klimatförändringar, pandemier samt militär maktbalans. Hotbilder som blir mer komplexa och behovet av tvärvetenskaplig kompetens ökar. Eleverna utvecklar en förståelse av det naturvetenskapliga arbetet som behövs för att möta dessa hotbilder. Vid den unika platsen Sandö finns MSB och FBA som skolan samarbetar med.



EN NÄRVARANDE FÖRSVARSSINDUSTRI

Västernorrland har en lång och utbredd militär tradition. Nyetablerade I 21 i Sollefteå och Norrlandskustens marinkommando (MKN) i Härnösand bedriver utbildning och försvarsuppgifter längs kusten och i inlandet. Försvarsindustrin finns också representerad i länet, bland annat genom BAE Systems i Örnsköldsvik, Dockstavarvet samt ett antal underleverantörer.



BAE Systems Hägglunds i Örnsköldsvik är en del av den globala försvarsmaterialkoncernen BAE Systems som har 88 000 anställda över hela världen.

Företaget levererar ett komplett utbud av produkter och tjänster för luft-, mark- och marina styrkor, såväl som avancerad elektronik, säkerhets- och IT-lösningar och supporttjänster.

BAE Systems Hägglunds fokuserar på utveckling, tillverkning, integration och support av ett brett spektrum av militära fordon till kunder över hela världen. Företagets främsta produkter är medeltunga stridsfordon (CV90), bepansrade terrängfordon, stöd och support samt elhybrida drivsystem.

Dockstavarvet i Docksta, Kramfors kommun, är sedan

2017 en del av SAAB Kockums. Företaget tillverkar aluminiumbåtar för användning i Skandinavien och på den internationella marknaden.

Företaget har varit inblandat i utveckling och produktion av avancerade patrullbåtar för både militär och civil verksamhet på tre kontinenter under de senaste 20 åren.

En dominerande del av företagets produktion går på export till andra länders försvarsmakter och myndigheter.

Dockstavarvet producerar en rad olika modeller av patrullbåtar för varierande uppdrag, bland annat Stridsbåt 90 som används i det svenska amfibiesystemet och i flottan. Modellen är också en väl använd patrullbåt inom exempelvis polis, räddningstjänst och kustbevakning både i Sverige och internationellt.



”Den 16 januari 2022 återinvigdes i 21 Västernorrlands regemente med Jämtlands fältjägarbatal med verksamhet i Sollefteå och Östersund. Efter drygt 20 år finns nu åter ett regemente i Sollefteå med värnpliktsutbildning av unga tjejer och killar.

På några års sikt kommer 150 värnpliktiga att årligen utbildas på I 21 i Sollefteå och en viktig parameter är möjligheten att

samöva inom totalförsvarskonceptet med andra aktörer i regionen.

Därför välkomnar Försvarmakten en återetablering av civilpliktsutbildning. Totalförsvaret har goda förutsättningar att utvecklas, inte minst övningstekniskt med Försvarmaktens övningsfält i Sollefteå och Härnösand och MSB:s övningsområdet på Sandö och utanför Kramfors.”

Överste Jonas Karlsson

Regementschef i 21 Västernorrlands regemente



Anders Hellman

Dockstavarvet i Kramfors

”Alla etableringar är positiva för området. Fler individer som bosätter sig i området skulle innebära fördelar för samhället på många sätt.

För oss på Dockstavarvet är den största fördelen att det skulle tillföra kompetens till området som gynnar industrin.

Idag är ungefär 70 procent av vår verksamhet kopplad till samarbete med Försvarets Materielverk (FMV) och Försvarmaktens amfibiekår.

Vi jobbar med stora projekt mot svenska

försvarmakten och andra intressenter, men sett över tid är större delen av vår verksamhet inriktad på export.

Vi är tillsammans med BAE Systems Hägglunds och ett antal underleverantörer till oss ett kluster av företag inom försvarsindustrin. Att I21 återetableras i Sollefteå innebär fler som jobbar inom den här sektorn. Det är bra för oss och det innebär även fördelar för försvarsverksamheten att vi inom industrin finns i närheten.”



90

90

87

SOLLEFTEÅ

90

E4

ÖRNSKÖLDSV

86

90

KRAMFORS

SANDÖ
MSB/FBA

E4

HÄRNÖSAND

86

SUNDSVALL

E14

E4

Trondheim

Oslo

Västernorrland - ett strategiskt läge

Västernorrland och de tre kommunerna Kramfors, Sollefteå och Härnösands geografiska läge mitt i Sverige är idealiska för snabba insatser. Det inkluderar även en stark kombination av olika trafikslag – järnväg, flyg, vägar – och djuphamnar i nord, sydlig och öst-västliga förbindelser. Befintliga militära och civila övningsområden finns redan på plats och möjliggör samövningar och kostnadseffektivitet.

Bra kommunikationer och infrastruktur:

VÄGAR

Norrlands pulsåder E4 går rakt genom länet i nord-sydlig riktning. Riksväg 90 knyter ihop kommunerna Kramfors, Sollefteå och Härnösand. Riksväg 87 går från Sundsvall till Östersund och norska Trondheim.



FLYG & TÅG

Höga Kusten Airports geografiska läge är en tillgång för Sverige och en knutpunkt för olika trafikslag via väg, vatten och järnväg vilka är goda förutsättningar och viktig funktion i försörjningsberedskapen. Järnvägen förbinder Bothniabanan norrut, Ådalsbanan söderut och stambanan västerut. Höga Kusten Airports landningsbana är 2 000 meter lång och kan ta emot flygmaskiner i storleken Boeing 737 eller Airbus 320. Höga Kusten Airport är också byggd som en militärsidobas. Flygplatsen trafikerar Arlanda, Hemavan och Karleby-Jakobstad i Finland. I direkt anslutning till flygplatsen finns stora tillgängliga markområden som ägs av Kramfors kommun och som kan ställas till förfogande. I området finns ytterligare två flygplatser; Sundsvall Timrå Airport och Örnsköldsviks Airport.



BÅT

I Härnösand finns en isfri djuphamn med stor kapacitet. Djuphamnar finns även via det privata näringslivet vid SCA Bollstasågen och Mondi Dynäs samt i Köpmanholmen och Sundsvall.



SJUKVÅRD

Akutsjukhus finns i Sollefteå, Örnsköldsvik och Sundsvall.

Från Kramfors till...

Med tåg från Resecentrum:

23 min till Härnösand
37 min till Örnsköldsvik

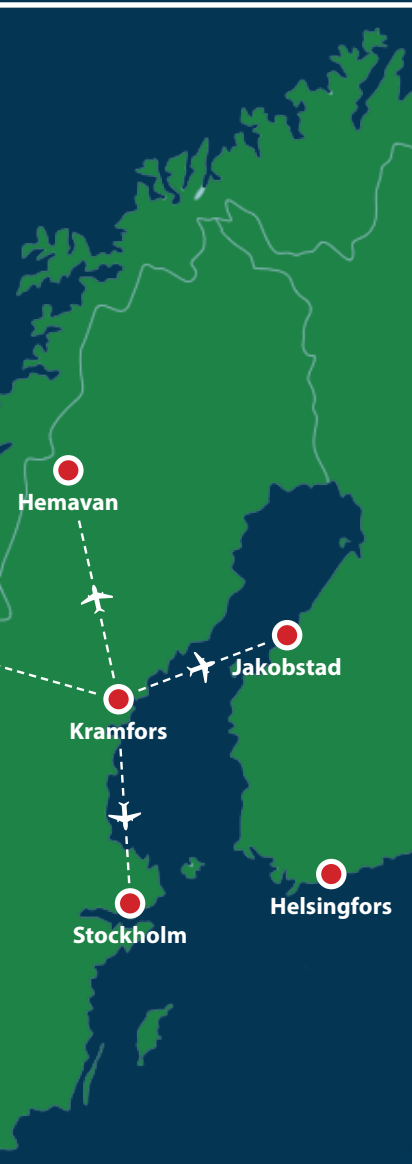
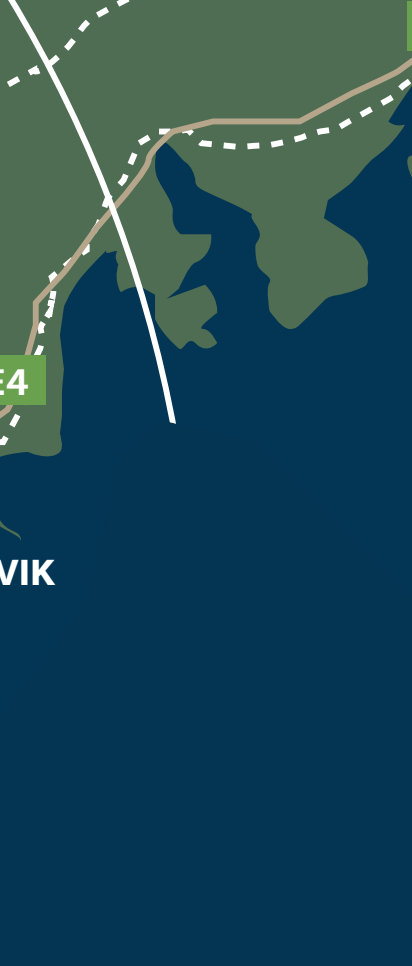
Med bil från Kramfors centrum:

Cirka 35 min till Sollefteå
Cirka 68 min till Sundsvall

Med flyg från Höga Kusten Airport:

60 min till Arlanda/Stockholm
55 min till Hemavan
45 min till Jakobstad/Karleby, Finland

(70 min flygtid till Trondheim, Norge, är möjlig men för närvarande är turen inte tillgänglig).





ETT ENAT VÄSTERNORRLAND STÅR BAKOM ERBJUDANDET OM CIVILPLIKTSUTBILDNING PÅ SANDÖ



KRAMFORS
KOMMUN



Sollefteå
kommun



Härnösands
kommun



Sundsvalls
kommun



Ånge
kommun



TIMRÅ KOMMUN



ÖRNSKÖLDSEVIKS
KOMMUN



Länsstyrelsen
Västernorrland



Region
Västernorrland

Välkommen att kontakta oss för mer information!

Susanne Königson
Tillväxtchef Kramfors kommun
0612-803 20
susanne.konigson@kramfors.se

Mikael Näsström
Tillväxtchef Sollefteå kommun
0620-68 28 08
mikael.nasstrom@sollefte.se

Uno Jonsson
Tillväxtchef Härnösands kommun
0611-34 82 52
uno.jonsson@harnosand.se