



Kramfors anlades vid Sqvällsån

En första sammanställning av Elinor Eriksson



Ställverket, en av få kvarvarande industribyggnader vid Kramforsviken.

Bilden på framsidan: Herberts stråle i Kramforsån.

Foton: Elinor Eriksson

Herberts stråle och Ådalstunneln

Ådalstunneln började byggas 1961, och är en 14 kilometer lång tunnel från Hammar vid Ångermanälvens södra strand ovanför Nyland till Kramfors.

Syftet med tunneln var att förse pappersbruken i Ådalen med sötvatten till industriprocesserna då Ångermanälvens vatten ofta hade för hög salthalt på grund av inströmmade havsvatten. Tunneln hann knappt mer än bli

färdig förrän Kramfors pappersfabrik och Sandvikens pappersfabrik lades ner. Den enda fabrik som idag använder vatten från tunneln är Mondi Packaging Dynäs AB i Dynäs.

I Kramfors driver vatten från tunneln en fontän i Svandammen i Kramforsån, *Herberts stråle*, uppkallad efter dåvarande kommunalrådet Herbert Höglund.

Källa: Wikipedia

Innehåll

Bakgrund.....	3
Varför just här?	4
Vem var Kramm?	4
Öds by	5
Sågverkets uppkomst	6
Sågverken vid Kramforsviken.....	7
Samhället byggs upp.....	8
Utvecklingen i Ådalen	9
Källor och tips.....	9
<i>Bilaga 1: Karta Öds by 1763</i>	<i>10</i>
<i>Bilaga 2: Karta Öd och delar av Limsta 1866</i>	<i>11</i>
<i>Bilaga 3: Karta Svanö 1810</i>	<i>12</i>
<i>Bilaga 4: Ägarförteckning Öd nr. 1</i>	<i>13</i>
<i>Bilaga 5: Ägarförteckning Öd nr. 2.....</i>	<i>14</i>



Kramfors herrgård i höstskrud.

Foto: Elinor Eriksson

Bakgrund

Denna sammanställning om Kramfors uppkomst är framtagen av Elinor Eriksson med respons från Torbjörn Eriksson och Lena Hermansson, Kulturenheten i Kramfors kommun.

Under en dag med visning av Svanö Industriarv hade de äldsta historiska kartorna över ön tagits fram. Redan på 1700-talet ägde bönderna i bland annat Öds by, Knäfte, Frånö, Bergom och Fiskja rätt till sjöfoder och bete på Svanö. Lena Hermansson ställde frågan om vi visste vad bönderna hette och var dom bodde. Det blev starten för detta arbete.

Utgångspunkten till beskrivningen är ett antal historiska kartor, som senare har kompletterats med annat material. Kartorna kan med fördel ses digitalt hos Lantmäteriets Historiska kartor på internet. För den som vill se foton från sågverkstiden m.m.

rekommenderar jag SCA:s Bildhotell. Länkar till nämnda Internetsidor finns i källförteckningen.

I den löpande texten finns bokstäver och siffror inom parentes. De hänvisar till kartorna, som finns som bilagor i slutet av dokumentet. På kartorna återfinns bokstäverna och siffrorna i röd text.

Arbetet med dokumentationen är påbörjad och kommer att fortsätta. Den som har uppgifter att tillägga eller vill korrigera eventuella fel är välkommen att höra av sig via mejl till mig.

Kramfors i augusti 2017

Elinor Eriksson

elinor.eriksson@gmail.com

Varför just här?

Nuvarande Kramforsån kallades i äldre tider Sqvällsån (ibland Sqvältåen). Ordet *skvåla* = *brusa, skrika* är ångermanländsk dialekt och det var troligen ortsbornas uppfattning om åns primära egenskaper.

Små vattenfall var viktiga för den tidiga tekniken i de s.k. bysågarna. Fallhöjden genererade energi att driva byarnas första enkla sågkvarnar med vattenkraft. Byarna Öd och Limsta hade således ett bra läge vid det lilla vattenfallet i Sqvällsån och de hade varsin bysåg belägen vid ån. På grund av detta innehav var dessa byar mycket viktiga även för de andra kringliggande byarna. Åns betydelse skulle bli viktig för hela älvens industriella utveckling, men vi börjar från början...

Vem var Kramm?

Christopher Kramm var till en fjärdedel part vid första sågverkets tillkomst, men det är han som kommit att ge Kramfors sitt namn.

De flesta anser att han var livländare eller finne och mycket talar nog också för det. Det har förekommit en teori att Kramm (alt. Kram/Kraam) kunde vara av svenskt ursprung. År 1651 fanns en lärjunge vid namn Christophorus Christophori Kraam vid Härnösands gymnasium. Ett namn som påminner mycket om Christopher Kramms, och som eventuellt kunde ha varit son eller sonson till den forne eleven i Härnösand. Senare släktforskning har dock visat att denne elev i Härnösand slog sig ner i Sundsvall och blev slaktare.

Att hustrun hette Dorothea Magdalena Münderich tyder i alla fall på att Christopher Kramm hade vistats i de svenska provinserna på andra sidan Östersjön.

År 1725 flyttade familjen Kramm från Livland till Finland, där han lät uppföra flera sågverk. På grund av ofred i Finland flyttade familjen vidare till Sverige 1741.

Familjen Kramm hade fem barn, fyra döttrar och en son. Den sistnämnde blev byggmä-

En liten keramikbyst föreställande

Christopher Kramm. Den är ca 10 cm hög och tillverkad av Gustavsberg.

Foto: Elinor Eriksson



tare och en duktig skulptör. Han har bl.a. gjort predikstolen i Skogs kyrka.

Tre av paret Kramms barn har idag ättlingar i livet: Phillippina, Sophia och Christian. Tyvärr har Anna Margaretas och Maria Elisabeths grenar dött ut.

Johan Christopher Kramm dog av slag den 13 maj 1752, i en ålder 61½ år. Han föddes således under den senare halvan av 1690, men när och var han egentligen föddes vet ingen idag. Kanske någon hittar nya ledtrådar i framtiden.



Dåvarande VD:n, och friherren, Johan Mannerheim tog initiativ till att Kramfors Aktiebolag reste en minnesten vid Gudmundrå gamla kyrkoruin år 1911.
Foto: Elinor Eriksson

Öds by

Vägen norrut, mot Sollefteå, gick över Ödsberget. Efter den vägen kan man se ett båtsmanstorp på kartorna år 1838. Det låg en bit upp i Ödsbacken. Roten var nr. 44 och kallades Skytt. Torpet gick allmänt under benämningen ”Gamla Skyttorpet i Ödsbacken”, vilket förklarar det nuvarande gatunamnet Skyttorpsbacken.

Vid storskiftet 1763 fanns två hemman i Öd. Ängs- och åkermark i nuvarande Öd och Nedre öd delades lika mellan dessa två hemman, vilket gav dem 13 seland vardera. Skogspartiet som kallas Ödskläppen ingick inte i skiftet.

Öd nr. 1

Hemmanet (A) är nämnt i Jordeboken år 1643. Vid Storskiftet år 1763 fanns bonden Clement Jonsson och hans hustru Kerstin Israelsdotter (den sistnämnda från Högsjö socken) på ägan. Clement Jonsson var tredje (ev. femte) generationen på gården. Paret hade fyra söner och den äldste sonen Jonas förliste med ett finskt skepp i en storm i november 1776, endast 23 år gammal.

Vid en ägodelning hundra år senare (1866) har omfördelningar av marken i Öd skett, och ägan betecknas A och C. Jonas Näsman ägde båda fastigheterna vid detta tillfälle. (Mer om ägan i *Bilaga 4*).

Öd nr. 2

Hemmanet (B) är nämnt i Jordeboken år 1653. Vid storskiftet 1763 fanns bonden och nämndemannen Pär Hansson med sin hustru, som var från Bjärträ socken, Britta Persdotter upptagen som ägare. Deras äldste son dog i spädd ålder och den näst äldste sonen tog över hemmanet efter föräldrarna. Därefter ägdes gården av Samuel Melander, sjökaptan och riddare (= adlad), gift med Margareta af Huss. Maken dog tidigt och änkan Margareta gifte om sig med drängen Nils Fällström från Västerfälle.

År 1866, vid delningen, skiftades fastigheten i B och D. Den ursprungliga ägan B inne-

Seland är ett gammalt Ångermanländskt mått för skatteförmågan på den odlade marken. Inte ett ytmått.

hades av Klemens Israelsson och egendomen D ägdes av J A Kjellberg & Söner (dåvarande ägare av sågverket). Vid delningen ingick även skogspartiet kallat Ödskläppen i Kjellbergs mark. (Ägarförteckning i *Bilaga 5*).

Den ursprungliga fastigheten Öd nr 2 är idag den plats vi kallar Ödsgård.

Utägor

En karta över Svanö från 1810 (*bilaga 3*) visar att bönderna från Öd nr 1 och Öd nr 2 hade utägor på Svanö, där de kunde ta sjöfoder. I den tillhörande texten till kartan framgår att ägan A på denna karta innehades av Nils Fällström (dåvarande ägare av Öd nr 2) och att han skattade för 2½ seland för detta.

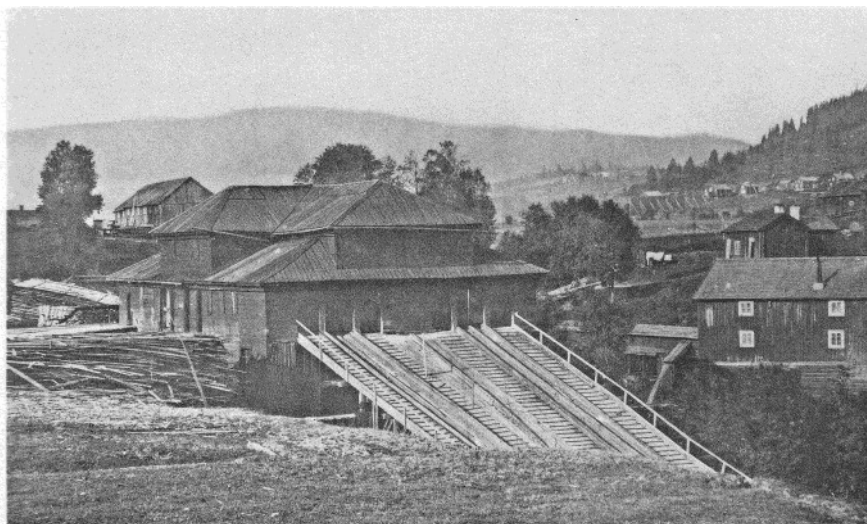
Ägorna märkta B och C på kartan visade på Clemens Clemensson och Israel Clemensson, vilka ägde vardera halva av Öd nr 1 vid tillfället. Deras beskattning var på 1¼ seland vardera.

Teknisk utveckling

Den första industriella utvecklingen stod de s.k. sågkvarnarna för, ramsågar med ett enda tjockt sågblad. Denna metod gav mycket svinn och enbart tre bräder kunde utvinnas ur varje stock. Dessa bysågar, som enbart tjänade böndernas egna behov, behövde bara ett ytterst litet vattenfall till driften, och var den härskande tekniken under lång tid.

När efterfrågan på sågade trävaror ökade, förbättrades även tekniken för framställningen. Den nya finbladiga tekniken minskade spillet vid sågningen och fler bräder kunde tas fram ur varje stock. Detta framsteg i utvecklingen revolutionerade tillverkningen och ökade produktionen markant.

En gammal finbladig vattensåg från cirka 1870, från Mångmanån i Näsåker, finns att beskåda vid Gudmundrå hembygdsgård.



Kramfors vattensåg

BILD: "ÅDALEN I" AV N.H. QVIST

Sågverkets uppkomst

År 1735 köpte Erik Reselius, handelsman i Härnösand, en sågplats i Sqvällsån. Sågplatsen var fram till dess bysåg för bönderna i Öd och Limsta. Två år senare ville Måns Olofsson, bonde i Fiskja, anlägga en husbehovssåg på annan plats i Sqvällsån. Reselius och Olofsson insåg att de kunde slå sig samman, men behövde mer finansiellt stöd. Med i bilden kom då rådman Johan Sellström, den förmögne handlaren Erik Boraeus och byggmästaren Johan Christopher Kramm. Dessa herrar hade högre ambitioner än Fiskjabonden, så Måns Olofsson drog sig ur affären.

Den 24 november 1744 erhöll *Kramm-Fors* *Sågintrössenter* tillstånd att anlägga sågverk.

Christopher Kramms erfarenheter från finska och möjligen baltiska sågverk passade bra när den första finbladiga sågen i Ångermanland uppfördes vid Sqvällsån. Sågverket döptes till Kramfors och det var endast sågverket som bar det namnet under lång tid. Namnet Kramfors sågbruk finns på en karta från 1763 (1).

Vid kanten av den lilla fors som finns i ån anlades en ränna som ledde vattnet ned

till såghjulen. I närheten fanns även ett par skvaltkvarnar (mjölkvarnar) som tillhörde byarna Limsta och Öd, men de flyttades sedermera uppströms (2) eftersom det stora sågverket hade förtur på vattnets kraft.

Sågverket behövde utvidgas och 1745 köpte Kramm mark av Limstabonden Israel Ersson. På marken uppfördes en byggnad för brukets in-

spektor (3). I byggnaden fanns även familjen Kramm, men vid en konflikt bland intressenterna sades Kramm upp från bostaden och tvingades bygga egen gård på norra sidan av ån (4).

En herrgård uppförs

Efter de första ägarnas bortgång var ägarbilderna väldigt varierande och sågverket drevs till stor del av olika inspektorer. År 1776 trädde major Clemens af Huss in i bilden, och han var både delägare och platschef (för övrigt var han gift med rådman Sellströms dotter Sara). Den befintliga inspektorsbostaden var för liten för den nyinflyttade familjen, och af Huss lät uppföra en större och rymligare herrgårdsbyggnad i senkarolinsk



BILD: "ÅDALEN I" AV N.H. QVIST

Kramfors omkring år 1830

Oljemålning av Elias Sehlstedt

stil. Byggnaden hade två våningar och var rödmålad. Till gården hörde även en drängstuga, ett härbärke, en badstuga, ett hemlighus, en iskällare, en vagnsbod samt ett fähus. Vid ån låg även en liten bryggstuga.

Enligt uppgifter från parets bouppteckningar skall huset ha bestått av ”salen”, en vit och en blå kammare, ett förmak med stora förgyllda speglar, ett rum för sonen och ett ”contoir” (= kontor) där majoren tog emot underlydande på bruket. Rummen var rikligt fyllda med möbler. Vidare kan man läsa att brukets kor gick under namn som Lindros, Dockros, Örgull, Dockstjärna och – Sviskon.

Sågverket expanderar

Sågverket såldes 1848 till Göteborgsfirman *J.A. Kjellberg och Söner*, och som disponent anställdes Robert Bagge. Kjellberg lät uppföra en ångsåg en bit in på 1850-talet och i samma veva byggdes en ny herrgård – den nuvarande, som fortfarande finns kvar vid ån. Den nya herrgården var även den i två våningar, men målades vit. I början hade den två ingångar, den västra till paret Bagge och den andra till paret Kjellberg. Mittemellan lägenheterna låg ett rymligt kök. Med tiden uppfördes även två flyglar.

På en karta från 1866 framgår att Kjellberg köpte in mer mark på norra sidan av ån. En udde (5) var upplagsplats. Vidare köpte han hela strandkanten vid Kramforsviken av Ödsby och även uppströms ån till den s.k. östra sågverksdammen (6), ungefär där Herberts stråle finns idag.

På nämnda karta kan man även se en holme (7) märkt med ”Kramfors kaggelbancholme” och på norra sidan ån, mittemot sågverket, fanns ”Kramfors tullqvarn” (8). Enligt brandförsäkringspapper från 1840 var kvarnen uppförd 1838, bestod av två våningar och var gjord av trä. Vidare var byggnaden 18 alnar lång, 14 alnar brett och 9 alnar högt till takstolarna. Närmaste eldstad fanns 117 alnar bort. Det totala värdet upptogs till drygt 1 696 riksdaler banco.

Sågverken vid Kramforsviken

Vattensågen

År 1744 godkändes ansökan om att uppföra en finbladig vattensåg (den första i Ådalen) i Sqvällsån. Sågen var redan färdigbyggd och kunde tas i bruk omgående. Sågen hade fyra ramar, vilka drevs två och två från två axlar, var och en förbunden med ett vattenhjul.

Efter ångsågens tillkomst minskade vattensågens betydelse, och blev mer och mer en husbehovssåg. Sågen stannade helt 1871 och revs 1878-79.

Ångsågen

Åren 1851-52 (eller 1854, beroende på källa) anlades en ångsåg med fyra ramar, på den utstickande udden på Limsta ägor. ”Ångsågen” var det allmänna namnet, men det ändrades till ”Lilla sågen” när en till (Västra sågen) uppfördes. År 1888 brann ”Lilla sågen” och en ny såg (Östra sågen) uppfördes längre österut vid Kramforsvikens strand.

Västra sågen

År 1870 uppfördes ytterligare en ångsåg, lite större än den första. Den nya sågen hade sex ramar, och kallades därför ”Stora sågen” eller Västra sågen. Den brann ned 1879, men byggdes upp året därpå. Efter några år monterades ramarna ned och sågen blev en lådfabrik istället. Fabriken brann dock ned 1911 och byggdes inte upp igen. Kramfors AB nöjde sig med vad den Östra sågen producerade en period, men kring 1915-16 uppfördes en efterträdare till Västra sågen (även denna med sex ramar). Den brann dock ned 1934 och blev inte återuppförd.

Östra sågen

Efter den första ångsågens (Lilla sågen) förintelse uppfördes en ny, större ångsåg med sex ramar lite längre österut, och då fick den namnet Östra sågen. Ganska snart byggdes den om till åtta ramar. År 1918 infördes elektrisk drift, och därefter sker successiva förbättringar i produktionen. Den lades ned 1969.



BILD: "ÅDALEN I" AV N.H. QVIST

Kramfors omkring år 1852

Blyertsteckning av Charlotte Bagge

Municipalsamhälle

Från slutet av 1800-talet till 1971 en administrativ enhet för vissa tätbebyggda områden inom en landskommun, där en eller flera stadsstadgor var införda (t.ex. Brandstadgan, Byggnadsstadgan och Hälsovårdsstadgan). De flesta municipalsamhällena var stationssamhällen.

Samhället byggs upp

Medan industrisamhället utvidgades kring Kramforsviken med bl.a. arbetarbostäder och kapell på *Bruket*, utvecklades det övriga samhället kring den kommande järnvägen. *Gudmundrå socken* blev *Gudmundrå landskommun* vid kommunreformen 1862. Nästa förändring genomfördes den 7 juli 1889, då *Kramfors Municipalsamhälle* inrättades (årtalet 1900 nämns i en annan källa, men jag har inte lyckats ta reda på vilket som är det rätta). Detta municipalsamhälle innehöll byarna Björsta och Jättesta på västra sidan järnvägen, och på den östra sidan sträckte det sig strax bortom nuvarande Kungsgatan, alltså en del av byn Limsta. Kramfors blev ortsnamnet, men lokalbefolkningen fortsatte kalla "stadsdelarna" de ursprungliga bynamnen.



BILD: WIKIMEDIA COMMONS

Kramfors stadsvapen, senare kommunvapen. En fågel har funnits i sockensigillet ända sedan 1600-talet.

Gudmundråborna har kallats kråkor - oklart varför. Bron syftar på Sandöbron.

Den 1 januari 1947 erhöll Kramfors stadsrättigheter, i stark konkurrens med Nyland, som förlorade den ansökan. Ursprungligen var det tänkt att enbart municipet skulle bli stad, men i slutändan blev hela den gamla socknen (nuvarande Gudmundrå församling) utnämnd till stad. I och med att hela detta stora geografiska område kallades stad, var Kramfors den tredje största staden (till ytan) i Sverige vid detta tillfälle.

Med tiden blev skillnaderna mellan städer, köpingar och municipalsamhällen allt mindre. I och med kommunreformen 1971 togs ovanstående begrepp bort, och befintliga enheter slogs samman till större kommuner. För vår del slogs elva landskommuner ihop till *Kramfors kommun* 1974: Bjärträ, Dal, Kramfors stad (Gudmundrå), Nora, Nordingrå, Skog, Styrnäs församling (tillhörde tidigare Boteå landskommun), Torsåker, Ullånger, Vibyggerå och Ytterlännäs.

Utvecklingen i Ådalen

1636	Poststation i Härnösand.
1865	Telegrafstation i Nyland.
1870	Läkare i Nyland, Dr. Kempe. Har därefter även mottagning i hyrt rum i Jättesta och i Strömnäs.
1871	Apotek i Nyland.
1873	Tullstationen flyttas från Nyland till Lunde. Nyland börjar tappa sin position som handelscentrum i Ådalen.
	Poststation i Frånö. Tidigare hämtade man post i Weda.
1878	Öppnas Kramfors Telegrafstation.
1882	Första telefonledningen i Kramfors, 5 år efter USA.
1889	Gudmundrå läkardistrikt bildas. Dr Fritiof Gustavsson flyttar in i den nyuppförda läkarbostaden.
	Kramfors municipalsamhälle bildas (1900 enligt annan källa).
1891	Järnvägen Härnösand – Sollefteå börjar byggas. Klar i december 1893.
	Apotek i Kramfors.
1947	Blir Gudmundrå kommun Kramfors stad.
1974	Elva landskommuner slås hop till Kramfors kommun.

Källor och tips

Böcker och skrifter

"Från Christopher Kramm till Kramfors" av Henning Eriksson

Kyrkböcker

"Svenska stadsmonografier - Sundsvall, Härnösand, Kramfors" (1947)

"Ådalen P" av N.H. Qvist (1943)

"Ådalen, Industrihistorisk inventering 1980. Del 3 Sollefteå och Kramfors kommuner" av Ådalskommittén och Sundsvalls museum

Internet

Anleda: www.anleda.net : mantals- och husförhörslängder

Kulturarv Västernorrland: www.kulturarvvasternorrland.se/

Lantmäteriets historiska kartor:

www.lantmateriet.se/Kartor-och-geografisk-information/Historiska-kartor/Kom-igang-med-historiska-kartor/

Murberget Länsmuseum Västernorrlands samlingar:

www.murberget.se/upptack/upptack.aspx

SCA:s Bildhotell: <http://sca.bildhotellet.se/fotoweb/>

Värderingsinstrument för Kramfors tullmjölkvarn. Brandförsäkringsverkets digitaliserade material: www.brandverket.se/arkivet/digitaliserat-material/

Ådalen i förändring: www.adalen.org/om.asp

Karta Öds by 1763



Karta Öd och delar av Limsta 1866

**Text till höger på kartan:**

År 1866 den 17 maj vid Gudmundrå tingslags __delnings rätts sammanträde å tingsstället i Högsjö skolhus denna karta med handlingar, afseende ett verkställt (ego?)byte vid egodelningsrätten och egoutbytet af egodelningsrätten fastställt; vilket betyder på EgodelningsRättens vägnar

Jemlikt köpebref den 11 juli 1863 och förrättadt ägobyte med hemmanet till B under samma dag, är den vid laga skiftet afsatta upplagsplatsen under No 189 förvärfvad af herrar A. Kjellberg och Söner jemte strandfoderslätt och uppgrundningar samt wattenet och all strand i Kramforsviken utefter Öds bys __ägor som utägor allt upp till Dynäs mot Öds by tillstötande utägor, äfvensom wattenfallen i Sqvältåen från Östra Sågverksdammen till utloppet i Kramforsviken jemte denna åens stränder och möjligen blifvande uppgrundningar nedanför berörde damm.

Betygar, Kramfors den 11 juli 1863. På embetets vägnar _____ Förrättningshafvande

Karta Svanö 1810

A = ägare Nils Fällström, Öd nr 2

B = ägare Clemens Clemensson, hälften av Öd nr 1

C = ägare Israel Clemensson, hälften av Öd nr 1



KÄLLA: LANTMÄTERIET, DELNING 1810 (22-GUD-155)

Ägarförteckning Öd nr 1

Fastighet	Titel	Namn	Född	Död	Kommentar
Öd 1	Bonde	Clemet Israelsson			Enl Jordaboken 1643
	Bonde	Daniel Clemetsson	ca 1618*	1701-06-12	Enl Jordaboken 1648-97
	Hustru	NN	1635	1698-11-13	
	Barn	Clemet	ca 1657*	1716-03-25	Se nedan
	Bonde	Clemet Danielsson	ca 1657*	1716-03-25	(i Öd) (ovan ?)
	Hustru	Christin Jonsdotter	ca 1669*	1708-10-11*	Från Limsta (nr 4)
	Barn	Jonas	1692-05-17	1771-01-18	Se nedan
	Bonde	Jonas Clemetsson	1692-05-17	1771-01-18	Se ovan
	Hustru	Margareta Ersdotter	1699-04-23	1758-07-05	Från Öfverfalle 1
	Barn	Clemet	1724-01-26	1787-02-18	Se nedan
	Bonde	Clemet Jonsson	1724-01-26	1787-02-18	Se ovan
	Hustru	Kerstin Israelsdotter	1707-03-17	1790-11-06	Från Östby, Högsjö
	Barn	Israel	1755-01-02	1815-10-27	Se nedan
	Barn	Clemet	1759-09-26	1826-01-27	Se nedan
	1/2 B	Israel Clemetsson	1755-01-02	1815-10-27	Se ovan
	Hustru I	Kathrina Israelsdotter	1756-10-17	1805-01-17	Från Östby 5
	Hustru II	Barbara Olsdotter	1775-07-06	1815-11-22	Från Dynäs 2
1/2 B	Clemet Clemetsson	1759-09-26	1826-01-27	Se ovan	
Hustru	Brita Danielsdotter	1762-02-18	1829-07-09	Grämesta (syskonbarn)	
Landbonde	Olof Johansson			Vid gifte landbonde i Bergom	
Hustru	Brita Jönsdotter				

* obekräftad uppgift

Ägarförteckning Öd nr 2

Fastighet	Titel	Namn	Född	Död	Kommentar
Öd 2	Bonde	Eric Jacobsson			Enl Jordaboken 1653
	Bonde	Clemet Månsson	ca 1625*	1710-01-30	Enl Jordaboken 1658-97
	Hustru	Anna Hansdotter	ca 1619*	1705-05-22	
	Barn	Hans	ca 1655*	1712	(Nedan ?)
	Barn	Johan	ca 1661*	1734	(Nedan ?)
	Bonde	Johan Clemetsson	ca 1661*	1734-08-18	Se ovan, + Fiskja 5
	Hustru	Ella Hansdotter			Från Gården 3, Nätra
	Bonde	Hans Clemetsson	ca 1655*	1712-02-04	Ovan ?
	Hustru	Carin Erichdotter	1657*	1731-01-31	
	Barn	Anna	ca 1684*		Nedan?
	Bonde	Hans Pärsson	ca 1678*	1754-12-01	Från Fiskja (nr 5 ?)
	Hustru	Anna Hansdotter	ca 1684*	1725-12-28	Se ovan?
	Barn	Pär	1709-09-26	1782-06-06	Se nedan
	Bonde, nämnde- man	Pehr Hansson	1709-09-26	1782-06-06	Se ovan
	Hustru	Britta Persdotter	1717-09-12	1791-08-28	Fr Locknö, Bjärträ
	Barn	Per	1749-02-19	1813-09-09	Se nedan
	Bonde	Per Persson	1749-02-19	1813-09-09	Se ovan
	Hustru I	Karin Johansdotter	1750-09-27	1773-02-03	Från Östby nr 1
	Hustru II	Catharina Israelsdotter			
	Sjökaptän	Samuel Melander	ca 1751*	ca 1806*	Riddare (=adlad)
Hustru	Catharina Margareta af Huss	1777-03-18	1824-03-25	Från Kramfors. Se nedan	
Brukspatron	Nils Fällström	1780-07-22	1855-09-08	Från Wästerfälle	
Änka	Catharina Margareta af Huss	1777-03-18	1824-03-25	Se ovan	

* obekräftad uppgift