

Kommunledningsförvaltningen

Mål- och resursplan 2024 med planår 2025 och 2026

Dokumenttyp Mål- och resursplan	Diarienummer KS 2023/469	Datum för beslut 2023-10-30	Version 1
Beslutsinstans Kommunfullmäktige	Dokumentansvarig Kommundirektör	Ansvarig för uppföljning Verksamhetsutvecklare	Reviderad -
Dokumentet gäller 2024-12-31		Granskad av -	Aktualiserad -
Dokumentet gäller för Kommunkoncernen			

Innehållsförteckning

1	Majoritetens inledning	3
1.1	Barn och unga.....	3
1.2	Företagsklimat och samhällsutveckling.....	4
1.3	Kompetensförsörjning.....	5
1.4	Ekologisk hållbarhet	6
1.5	Jämställdhet	6
2	Mål och nyckeltal	7
2.1	Vision 2031.....	7
2.2	Agenda 2030.....	7
2.3	Perspektiv	8
2.4	Kommunövergripande mål 2023-2026	10
2.5	Nyckeltal.....	11
2.6	God ekonomisk hushållning	11
3	Kommunen i sammandrag	12
4	Kommunens ekonomi	13
4.1	Ekonomiska förutsättningar och förväntad utveckling	13
4.2	Finansiell analys av budget.....	14
4.3	Resultatbudget	19
4.4	Balansbudget.....	20
4.5	Kassaflödesanalys.....	21
4.6	Driftsredovisning	22
5	Investeringar	23
5.1	Översikt över investeringsbehov- och budget 2024- 2026	25
5.2	Produktionsnämnden	25
5.3	Kommunstyrelsen	26
5.4	Välfärdsnämnden	26
5.5	Bildningsnämnden.....	26

1 Majoritetens inledning

Socialdemokraterna och Vänsterpartiet vill se ett Kramfors där vi skapar förutsättningar för alla våra invånare att leva ett gott liv. Vi vill att Kramfors ska vara en attraktiv kommun där människor vill bo och verka, dit människor vill flytta och stanna kvar. Vi månar om det lokala näringslivet och vill skapa förutsättningar för att fler företag ska vilja och kunna etablera sig i vår kommun. Kramfors ska vara en trygg kommun, med en skola, vård och omsorg av hög kvalitet. Genom alla faser i livet ska våra invånare kunna ta del av vår generella välfärd, oavsett behov och förutsättningar. Kramfors ska vara en hållbar kommun – socialt, ekologiskt och ekonomiskt. Vi vill möta de behov som dagens invånare har, utan att äventyra våra framtida generationers förmåga att möta sina. Vi vill även att Kramfors ska vara en jämlik och jämställd kommun, där alla, oavsett kön, ålder, etnisk tillhörighet, trosuppfattning, funktionsnedsättning eller sexuell läggning, ges möjlighet och frihet att leva och utvecklas till sin fulla potential. Vi vill värna om mångfalden hos våra invånare. Blandningen av erfarenheter och kunskaper är det som gör vår kommun livskraftig.

Men, utmaningar som den demografiska utvecklingen och ett vikande skatteunderlag, kombinerat med pågående inflation och höga mat- och energipriser, sätter vår kommun på prov. För att kompensera för ökade hyror, men även inflationens påverkan på många andra kostnader som nämnderna har, utökar vi nämndernas ramar. Det räcker dock inte hela vägen. För att Kramfors ska kunna erbjuda en välfärd av hög kvalitet och för att vi ska ha möjlighet att fortsätta utveckla vår kommun krävs en ekonomi i balans. Det innebär en fortsatt kontroll över vår budget kombinerat med nödvändiga effektiviseringar. Våra nämnder har därför ett fortsatt stort och svårt arbete framför sig. I varje besparing som behöver göras ska solidaritet med de svaga i samhället vägas in. Vi vill värna utsatta grupper och ta särskild hänsyn till sådana när ekonomiska neddragningar blir nödvändiga. Utifrån de förutsättningar vi har så prioriterar den här planen vårt kärnuppdrag gällande vård, skola och omsorg, men sätter även fortsatt fokus på specifika utvecklingsområden för Kramfors kommun.

1.1 Barn och unga

Trygghet och studiero

Trygghet och studiero kan vara avgörande för hur eleverna lyckas med att nå målen i skolan. Skolenkäten 2023 från Skolinspektionen liksom skolsköterskornas hälsosamtalsstatistik visar att upplevd trygghet sjunker hos flickor i Kramfors kommun i förhållande till ålder. Flickor upplever också i högre grad än pojkar att skolan inte gör tillräckligt vid kränkningar och att vuxna har sämre koll på rasterna. För att öka tryggheten på skolorna är det viktigt att både elever och lärare har en bra fysisk innemiljö och en

god arbetsmiljö. Vi avsätter därför två miljoner till Kramfast för åtgärder i grundskolan för en bättre arbetsmiljö både för elever och personal.

Bildningsnämnden och Kramfast ska arbeta med uppdraget.

Behöriga lärare

Läraren är den enskilt viktigaste faktorn för elevernas måluppfyllelse. I likhet med många andra kommuner i landet jobbar Kramfors hårt med att rekrytera lärare. Glädjande nog har arbetet gett resultat och andelen legitimerade pedagoger i grundskolan har ökat till 80 procent. Under våren 2023 var andelen behöriga lärare i Kramfors kommuns grundskolor i genomsnitt 72 procent, vilket är i paritet med rikets siffror. Trots ökningen så är vi inte nöjda. Situationen på Kramfors skolor skiljer sig åt. Vissa skolor har en mycket hög andel behöriga lärare, medan andra har svårare att rekrytera. Skolorna i Kramfors kommun behöver bli mer jämlika och där är andelen behöriga lärare en viktig fråga som behöver arbetas vidare med.

Bildningsnämnden ska arbeta med uppdraget.

Förebyggande insatser

Förebyggande arbete är en social investering. För att främja barns hälsa och utveckling vill vi tillsätta en familjebehandlare för att ge föräldraskapsstöd. Familjebehandlaren kommer att arbeta fysiskt på lågstadiet på Bollstaskolan, Grämestaskolan och Skarpåkerskolan. Familjebehandlaren kommer utslutande att jobba med föräldrastöd och ha skolan som plattform. Rollen kommer att innefatta relationsbygge med föräldrar och att ge konkret föräldraskapsstöd både enskilt och i grupp. Familjebehandlaren kommer att arbeta nära elevhälsoteamet, mentorer och lärare. Förhoppningen är att det här ska leda till högre närvaro i skolan, färre orosanmälningar och utredningar, och i slutändan färre placeringar inom socialtjänsten.

Välståndsnämnden och bildningsnämnden ska arbeta med uppdraget.

1.2 Företagsklimat och samhällsutveckling

Företagsetablering och utveckling

Det ska vara enkelt att starta, driva, utveckla och äga företag i Kramfors kommun. Målet om Västernorrlands bästa företagsklimat 2025 ligger fast. Vi ska satsa på fortsatta dialoger och gemensam kommunikation för att stärka vårt varumärke och vår attraktivitet. Vi vill fortsätta att utveckla samarbetet gällande kompetensförsörjning och påverkansarbete kopplat till exempelvis infrastruktur och kommunikationer.

Kommunstyrelsen ska arbeta med uppdraget.

Spelindustriutveckling

Spelindustrin har under de senaste åren vuxit och blivit en viktig aktör inom Kramfors kommuns näringsliv. Flera intressanta jobb har skapats, jobb som attraherar entreprenörer, innovatörer och människor som i grunden vill se en positiv utveckling i vårt närområde. Den spelby som har byggts upp på Nordingråvallen – *High Coast Game Lab* – har idag 10 företag med sammanlagt 30 anställda. Kommunen ska fortsätta stödja spelindustrin genom att möjliggöra ett tydligare ekosystem med utbildning som motor. Det nya samarbetet görs med de företag som finns i High Coast Game Lab, men också med våra grannkommuner.

Kommunstyrelsen och bildningsnämnden ska arbeta med uppdraget.

Ortsutvecklingsmedel – levande landsbygd

Runt om i kommunen finns en stark drivkraft att utveckla sitt eget närområde. Den kraften vill vi uppmuntra och stödja. Under 2022 och 2023 har vi sett många goda exempel på hur de satsade medlen blivit verklighet. Bland annat har Ovanmons intresseförening restaurerat badplatsen vid Valasjön. En ny brygga, ett omklädningsbås och grillplats har byggts, stranden och markområdet har röjt och rensats upp och man har fyllt på med sand samt gjort vägen till badet lättframkomlig. Kyrkdals idrottsförening har rustat upp hockeyplanen genom att reovera sargen och värmestugan. I Norrfällsviken har badstranden rustats upp för att stärka det gamla fiskelägets varumärke. Gångvägen mellan badet och parkeringen har grusats och en volleybollplan anlagts. Vi fortsätter att avsätta två miljoner kronor årligen för ortsutveckling.

Kommunstyrelsen ska arbeta med uppdraget.

1.3 Kompetensförsörjning

Kompetensförsörjningsplan

En väl fungerande kompetensförsörjning är avgörande för hur Kramfors kommun möter dagens och framtidens behov av kompetens. Vi vill att nya företag ska kunna etableras i kommunen och vi vill att de befintliga företagen ska kunna utvecklas och stärka sin konkurrenskraft. En god kompetensförsörjning inom vård, skola och omsorg är också en av förutsättningarna för en fungerande välfärd. En kartläggning över bristyrken där efterfrågan på kompetens är stor, har tagits fram. Samtliga nämnder måste samarbeta för att hitta lösningar gällande rekrytering och ta fram en kompetensförsörjningsplan.

Kommunstyrelsen, samtliga nämnder och bolag ska arbeta med uppdraget.

Vuxenutbildning

Kommunal vuxenutbildning spelar en avgörande roll för flera av våra stora samhällsutmaningar; som nyanländas etablering, möjligheten till att byta yrke och kompetensförsörjningen till arbetslivet. Vi vet att det finns många bristyrken där behovet av utbildade är och framöver kommer att vara stort, både inom den kommunala sektorn och hos våra företagare i kommunen. Därför är det viktigt att vuxenutbildningen tillsammans med våra förvaltningar ser över kompetensbehov och utbildningsmöjligheter, fortsätter arbetet med att hitta lärlingsplatser och utvecklar verksamhet som matchar den kommunala organisationens samt våra företags bristyrken.

Bildningsnämnden ska arbeta med uppdraget.

1.4 Ekologisk hållbarhet

Flera åtgärder görs i Kramfors kommun för att minska utsläppen av växthusgaser, både inom kommunala verksamheter och i samhället. Som ett led i att minska fossilberoendet vill vi fortsätta vår omställning av den kommunala fordonsflottan. Den utredning som gjordes 2020 visade på att det inte bara ur ett klimatmässigt, utan även ur ett strikt företagsekonomiskt samt samhällsekonomiskt perspektiv, inte är försvarbart att fortsätta köra fordon beroende av fossila bränslen. Vi avsätter en miljon till omställningen, som ännu är i sin linda. Vi följer nyfiket utvecklingen inom området, för att kunna satsa på fordon som miljömässigt och ekonomiskt ger mest tillbaka per satsad krona.

Välfärdsnämnden och produktionsnämnden ska arbeta med uppdraget.

1.5 Jämställdhet

Vård och omsorg

Arbetskläder är en jämställdhetsfråga. Kvinnor och män som jobbar inom vård och omsorg i Kramfors kommun, ska ha samma tillgång till arbetskläder och arbetsskor. Skyddsskor inom mansdominerade yrken regleras ofta genom praxis eller i kollektivavtal. Vi anser att det är högst rimligt att även medarbetare inom kvinnodominerade yrken får tillgång till arbetsskor, precis som sina manliga kollegor. Kramfors kommun gör därför en satsning på fria arbetsskor till de anställda inom vård och omsorg i kommunen.

Välfärdsnämnden ska arbeta med uppdraget.

Modellkoncept för jämställdhet

Jämställdhet är en rättighet för våra invånare, men är också av nytta för kommunen eftersom jämställdhetsintegrering leder till bättre kvalitet i verksamheten. Många jämställdhetsutmaningar beror på stora strukturella skillnader och är svåra att förändra på egen hand, därför behöver vi jobba tillsammans. Kramfors kommun är sedan hösten 2020 en del av SKR:s Modellkoncept för jämställdhet. Ett gediget arbete har gjorts, vi har bland annat arbetat med att jämställdhetsintegrera våra styrnings- och ledningsprocesser. Som ett led i att fortsätta arbetet kommer därför Valfärdsnämnden att delta i Modellkonceptet. Deltagandet kommer initialt att inriktas mot äldreomsorgens verksamhet.

Valfärdsnämnden ska arbeta med uppdraget.

2 Mål och nyckeltal

Mål- och resursplan 2024 tar sin utgångspunkt i sju kommunövergripande mål för mandatperioden. Den modell för mål- och resultatstyrning som Kramfors kommun tillämpar innehåller en kedja från vision och mål till konkreta aktiviteter och nyckeltal.

2.1 Vision 2031

Tillsammans har vi mod att skapa livskraft – i hela vår kommun

Visionen är vår gemensamma önskan om hur det ska vara att leva, arbeta och besöka Kramfors kommun i framtiden. Ett läge som utmanar, inspirerar och ger energi. Med visionen som ledstjärna fattar vi de beslut som ökar Kramfors kommuns attraktionskraft för alla.

2.2 Agenda 2030

Agenda 2030 med 17 globala mål för hållbar utveckling syftar till att utrota fattigdom och hunger, förverkliga de mänskliga rättigheterna för alla, uppnå jämställdhet och egenmakt för alla kvinnor och flickor samt säkerställa ett varaktigt skydd för planeten och dess naturresurser.

De globala målen innefattar de tre dimensionerna av hållbar utveckling: ekonomiska, sociala och miljömässiga.

De kommunövergripande målen är alla kopplade ett eller flera av de 17 globala målen.

Figur 1: De globala målen



2.3 Perspektiv

De sju kommunövergripande målen fastställs av kommunfullmäktige och är fördelade på tre perspektiv:

Kramforsbon

Perspektivet handlar om de som berörs av kommunens verksamhet.

Begrepp som Kramforsbor, invånare, medborgare, företagare, elever, brukare mm förekommer.

Perspektivet ska beskriva hur vi uppfyller lagstadgade krav men också politiska ambitioner samt medborgares behov och önskemål.

- Vad skapar värde?
- Hur ser våra intressenter på oss och vår verksamhet?
- Har vi medborgarnas fokus och bra kvalitet i våra verksamheter med ett gott bemötande och service?

Kramforsbon är ett **externt** perspektiv.

Medarbetare

Perspektivet handlar om vår egen organisation och våra egna medarbetare.

Perspektivet ska beskriva hur vi uppfyller lagstadgade krav men också politiska ambitioner samt medarbetares behov och önskemål.

- Hur ser våra medarbetare på sin egen organisation?
- Hur fungerar ledarskapet?
- Är vi en attraktiv arbetsgivare med delaktiga medarbetare som har en god arbetsmiljö med hög frisknärvaro?

Medarbetare är ett **internt** perspektiv.

Ekonomi och effektivitet

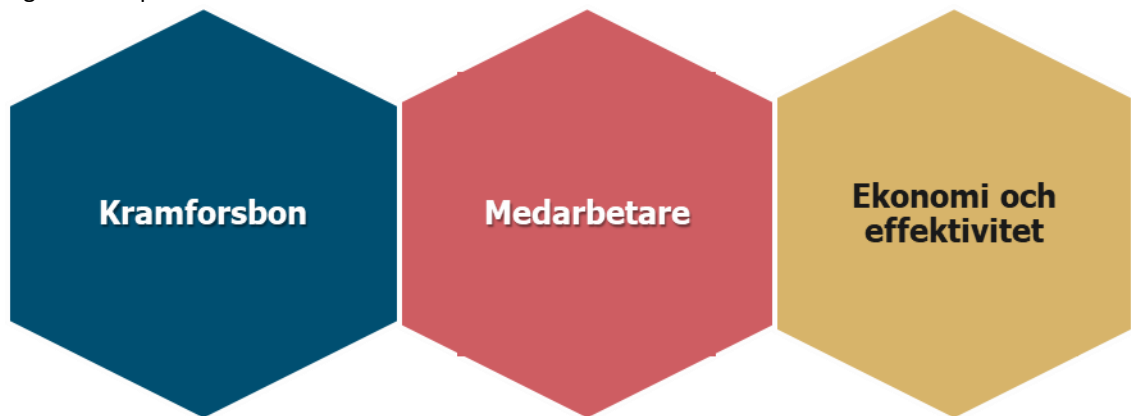
Perspektivet handlar om både verksamhetens processer och organisationens ekonomi.

Perspektivet ska beskriva hur vi uppfyller lagstadgade krav men också politiska ambitioner. För att långsiktigt kunna vara en attraktiv kommun med bra verksamhet krävs effektiva interna processer och en ekonomi i balans.

- Hur uppfyller vi kraven på en god ekonomisk hushållning?
- Är vi tillräckligt effektiva?
- Prioriteras resurserna rätt?
- Vad är viktigt att utveckla för att bli bättre?
- Har vi en kultur som uppmuntrar till utveckling och nytänkande?

Ekonomi och effektivitet är ett **internt** perspektiv.

Figur 2- Perspektiven



2.4 Kommunövergripande mål 2023-2026

Kopplat till de tre perspektiven finns sju kommunövergripande mål. Fem av målen är kopplat till perspektiv Kramforsbon och ett mål vardera är kopplat till perspektiven medarbetare och ekonomi. Fyra av målen kopplade till perspektiv Kramforsbon utgår ifrån de politiskt prioriterade områdena *jämställdhet, barn och unga, företagsklimat* och *ekologisk hållbarhet*.

Med utgångspunkt från kommunens vision och de sju kommunövergripande målen ska styrelsen och nämnderna innan 2023 års utgång fastställa verksamhetspecifika, jämställdhetsintegrerade och uppföljningsbara uppdrag och nyckeltal i en verksamhetsplan för 2024.

De helägda bolagen i kommunhuskoncernen utgår från de kommunövergripande målen vid planering av sin verksamhet och tar, i likhet med nämnderna, fram egna jämställdhetsintegrerade uppdrag och nyckeltal till dessa.

Perspektiv Kramforsbon

1. I Kramfors kommun har kvinnor och män samma rättigheter, skyldigheter och möjligheter inom alla områden i livet.
2. I Kramfors kommun får barn och unga en trygg uppväxt, god utbildning och möjligheter till en meningsfull fritid.
3. Kramfors kommun har Västernorrlands bästa företagsklimat 2025.
4. Kramfors kommuns invånare har inflytande och erbjuds god service av hög kvalitet med ett gott bemötande.
5. Kramfors kommun är en klimatsmart och ekologiskt hållbar kommun.

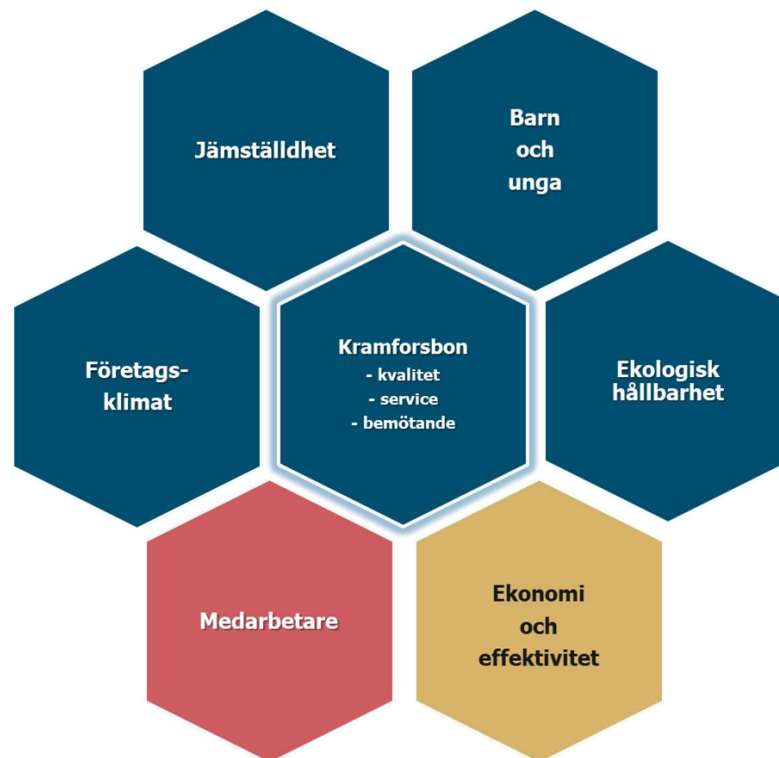
Perspektiv medarbetare

6. Kramfors kommun är en attraktiv arbetsgivare med delaktiga och professionella medarbetare och ledare.

Perspektiv ekonomi

7. Kramfors kommun har en god verksamhet med effektiva processer och en ekonomi i balans.

Figur 3 – Prioriterade områden



2.5 Nyckeltal

Kopplat till de kommunövergripande målen har ett antal nyckeltal tagits fram. De utgör, tillsammans med en kvalitativ bedömning av genomförda uppdrag, aktiviteter och åtgärder, grund för kommunens bedömning av god ekonomisk hushållning. Nyckeltalen framtagna med en målsättning om önskad riktning av utfallet på nyckeltalet. Exempelvis om resultatet ska öka, minska eller bibehålls på respektive nyckeltal.

Nyckeltalen redovisas i bilaga *Nyckeltal och målnivåer till mål- och resursplan 2024*.

2.6 God ekonomisk hushållning

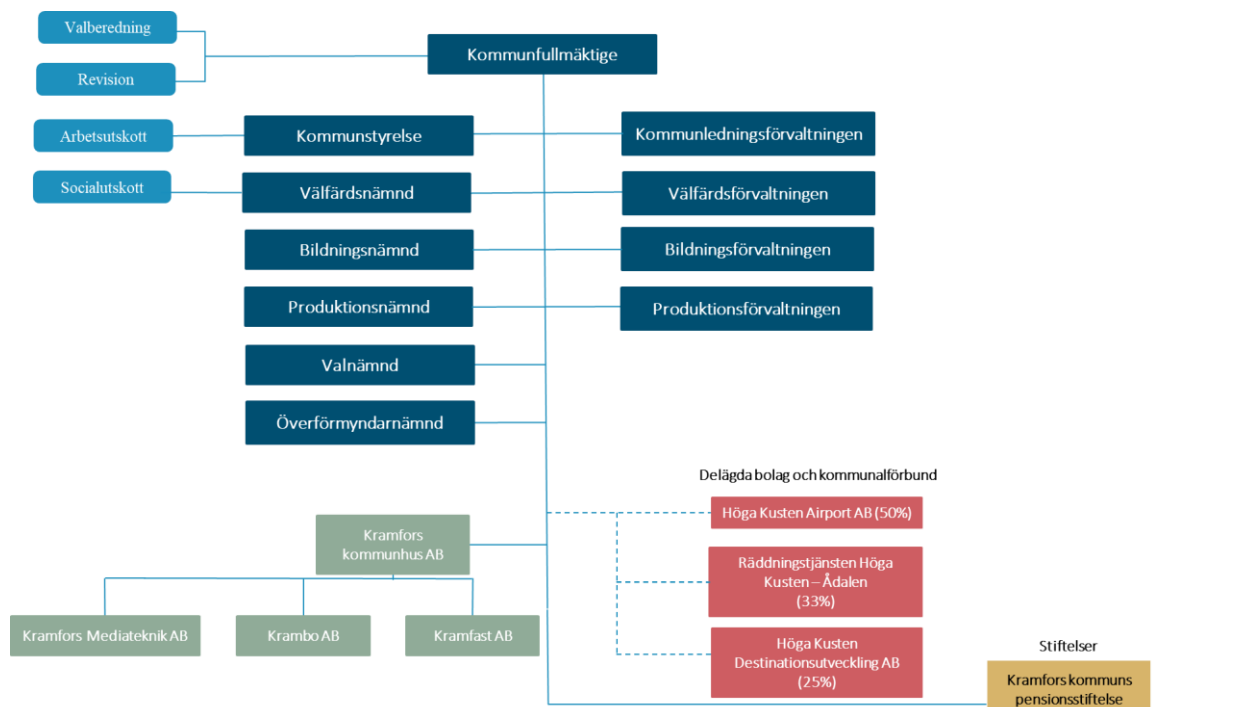
Begreppet god ekonomisk hushållning har både ett finansiellt perspektiv och ett verksamhetsperspektiv. Vad avser verksamhetsperspektivet handlar det om att verksamheten ska bedrivas på ett kostnadseffektivt och ändamålsenligt sätt där det finns ett samband mellan resurser, prestationer, resultat och effekter som går att följa upp. Ur det finansiella perspektivet betyder god ekonomisk hushållning att varje generation ska bära sina egna kostnader för den konsumtion som nyttjas.

Kommunens finansiella mål för god ekonomisk hushållning definieras av nyckeltalen *soliditet kommunkoncern (%)* och *årets resultat som andel av skatter och generella statsbidrag (%)* kopplade till mål 7; *Kramfors kommun har en god verksamhet med effektiva processer och en ekonomi i balans.*

För att kommunen ska bedömas ha god ekonomisk hushållning ska de finansiella nyckeltalen vara uppnådda och hälften av de kommunövergripande målen ska vara uppfyllda. Ett mål bedöms utifrån nyckeltalens utfall och nämndernas arbete i form av aktiviteter och åtgärder.

3 Kommunen i sammandrag

Figur 4 – Organisationsskiss



Den samlade kommunala verksamheten bedrivs i kommunens nämnds- och förvaltningsorganisation och i de kommunala bolagen Krambo AB, Kramfast AB och Kramfors Mediateknik AB. Kramfors Kommunhus AB fungerar som moderbolag till dessa. Därutöver har Kramfors kommun ett gemensamt ägande av två bolag tillsammans med andra kommuner. Höga Kusten Airport AB ägs gemensamt av Kramfors och Sollefteå.

Tillsammans med Härnösand, Sollefteå och Örnsköldsviks kommuner äger Kramfors kommun också bolaget Höga Kusten Destinationsutveckling AB. Räddningstjänsten Höga Kusten – Ådalen är ett kommunalförbund som ägs av Kramfors, Härnösand och Sollefteås kommuner.

Finansförvaltningen är ett organ som inte finns med i ovanstående organisationsskiss. I den finns kostnader och intäkter som rör övergripande kostnader exempelvis lönereserv och pensionskostnader. Lönereserven tilläggsbudgeteras till nämnderna när årets lönerrevision är klar. Pensionskostnaderna belastar förvaltningarna via det interna PO-pålägget. I finansförvaltningen finns den gemensamma finansieringen såsom skatteintäkter och statsbidrag. Dessa fördelas ut via budgetram till

nämnderna inför nya budgetåret. Finansiella kostnader och intäkter redovisas även på finansförvaltningen.

Tabell 1: Fem år i sammandrag

	Utfall 2022	Prognos 2023	Budget 2024	Plan 2025	Plan 2026
Allmänt					
Antal invånare per 31/12	17 904	17 725	17 764	17 586	17 410
Kommunalskatt	23,14	23,14	23,14	23,14	23,14
Regionskatt	11,29	11,29	11,29	11,29	11,29
Resultat					
Skatteintäkter, generella statsbidrag, mnkr	1 383,4	1 406,4	1 431,8	1 463,8	1 497,8
Verksamhetens nettokostnader, mnkr	-1 329,4	-1 415,9	-1 411,1	-1 435,3	-1 465,7
Årets resultat, mnkr	34,7	-17,7	10,0	29,9	30,7
Balans per 31/12					
Nettoinvesteringar, mnkr	57,7	106,6	52,5	61,4	44,9
Låneskuld, mnkr	83,7	41,7	41,7	41,7	41,7
Pensionsåtagande intjänat före 1998, mnkr	441,3	439,8	450,0	433,5	412,3

Tabell 2: Fördelning av budget 2024

	tkr	Procent
Välfärdsnämnden	572 080	41%
Bildningsnämnden	498 690	35%
Produktionsnämnden	44 944	3%
Överförmyndarnämnden	3 366	0%
Revisionen	1 610	0%
Kommunstyrelsen	195 546	14%
Finansförvaltning	94 819	7%
Summa	1 411 055	100%

4 Kommunens ekonomi

4.1 Ekonomiska förutsättningar och förväntad utveckling

Global och nationell ekonomi präglas av fortsatt hög inflation och penningpolitiska åtstramningar. Det ger en svag tillväxt under åren 2023-2024. Trots hög inflation håller sig svensk arbetsmarknad motståndskraftig, men väntas mattas av framöver. Den senaste prognosen för skatteunderlaget i oktober 2023 visar på en svagare utveckling fram till 2026 än prognosen i augusti. Realt faller skatteunderlaget med 2% 2023 och under 2024 är det i

princip oförändrat, trots ett ökat generellt statsbidrag i regeringens höstbudget vilket gör att kommunens köpkraft försämras. Växande välfärdsbehov som följd av den demografiska utvecklingen gör det svårt att finansiera välfärden. Det är ett svårt ekonomiskt läge med ökade pensionskostnader, personalkostnader och höjda räntor. Kommunen har även problem att kompetensförsörja inom flera områden vilket är kostsamt.

Budget och plan för åren 2024-2026 visar på en fortsatt ansträngd ekonomisk situation, framförallt under nästa år. Toppen på inflationen har passerats men kostnadsökningarna bedöms vara fortsatt höga nästa år. Kramfors kommun har för nästa år lagt en budget med ett resultat på 10 mnkr vilket långsiktigt är lågt, men den ekonomiska situationen gör att kommunen inte klarar mer. I beräkningen av budget 2024 ingår:

- en minskning av befolkningen med 1% vilket påverkar skatteintäkter och statsbidrag med 13 mnkr jämfört om befolkningen är oförändrad mellan åren 2023 och 2024.
- Lönereserven är beräknad till 18,8 mnkr
- Pensionskostnader enligt senast prognosen, fortsatt ökning under 2024 för att sedan gå nedåt till en normal nivå 2025-26.
- Gottgörelse från pensionsstiftelsen på 10 mnkr (inkl. löneskatt 12,4 mnkr).
- Nämnderna kompenseras för kostnadsökningar med 27,5 mnkr, ökning med 2,2% från år 2023.

Nämnderna kompenseras inte fullt ut för kostnadsökningar i verksamheten. Det saknas ca 9 mnkr jämfört med prisindex för kommunal verksamhet (PKV) på 2,9%. Det får som effekt på att nämnderna behöver fortsätta arbetet med omställning, effektivisering och prioritering under 2024. Arbetet försvåras av att åtgärdsplaner under innevarande år inte har fått full effekt enligt den senaste prognosen.

Investeringar under budgetåren 2024-2026 är beräknade till 158,8 mnkr, vilket är ungefär som de senaste 3 åren på 154 mnkr.

4.2 Finansiell analys av budget

Tabell 3: Resultat

	Prognos 2023 T2	Budget 2023	Budget 2024	Plan 2025	Plan 2026
Resultat	-17,7	1,6	10,0	29,9	30,7
Resultat som andel av skatteintäkter och generella statsbidrag	-1,3%	0,1%	0,7%	2,0%	2,0%

Kommunens hade ett bra resultat år 2022 med +55 mnkr. Ekonomin försvagas 2023 och den senaste prognosen pekar mot ett minusresultat på 17,7 mnkr. År 2024 innebär en fortsatt svag ekonomi med höga pensionskostnader och ett försvagat skatteunderlag på grund av låg tillväxt och högre arbetslöshet. Kommunen budgeterar med ett resultat på +10 mnkr, 0,7% av skatteintäkter och generella statsbidrag. Ekonomin beräknas därefter ta fart och för planåren 2025 och 2026 prognostiseras normal konjunktur och en inflation som når inflationsmålet på 2%. Relateras kommunens resultat till skatteintäkter och statsbidrag är prognosen i år minus -1,3% och 0,7% år 2024. Åren 2025 och 2026 planeras ett resultatmål på 2% enligt den finansiella målsättningen. Att nå ett resultat på 2% möjliggör en högre investeringsnivå och fler projekt kan prioriteras.

Tabell 4: Balanskravsutredning

(mnkr)	Utfall 2022	Prognos 2023	Budget 2024	Plan 2025	Plan 2026
Årets resultat	55,4	-17,7	10,0	29,9	30,7
Samtliga realisationsvinster	-1,4	-1,4	-1,4	-1,4	-1,4
Samtliga realisationsförluster					
Årets resultat efter balanskravsjusteringar	54,0	-19,1	8,6	28,5	28,1
Reservering av medel till resultatutjämningsreserv	-39,0				
Användning av medel från resultatutjämningsreserv		Bokslut			
Årets balanskravsresultat	15,0	-19,1	8,6	28,5	28,1
Infrias balanskravet?	Ja	Nej	Ja	Ja	Ja
Summa RUR, efter avsättning/användning	57,3				

Balanskravet är ett lagstadgat krav som kommunen måste uppfylla enligt kommunallagen. Den utgör en undre gräns för vilket resultat som är tillåtet att budgetera och redovisa. Enligt kommunallagen ska kommunens ekonomi planeras och styras mot ett resultat i balans, vilket innebär att intäkterna minst ska överstiga kostnaderna såväl i budget som i bokslut. Av kommunallagen framgår vidare att huvudprincipen är att eventuella underskott i bokslutet ska inarbetas och det egna kapitalet enligt balansräkningen återställas inom tre år. Genom planering och styrning för att nå balans i ekonomin säkras på så sätt det egna kapitalet över tid.

När det gäller avstämning mot lagens krav på ekonomisk balans ska årets resultat utgöra utgångspunkten. Huvudprincipen är att samtliga realisationsvinster från försäljningar av anläggningstillgångar inte ska inräknas i intäkterna då avstämning mot balanskravet görs. Justering görs slutligen av medel som förs till eller från resultatutjämningsreserv, vilket därefter resulterar i årets balanskravsresultat.

Budgeterat resultat 2024 uppgår till +10,0 mnkr. Realisationsvinsterna planeras för kommunen till 1,4 mnkr, vilket innebär att Årets resultat efter balanskravsjusteringar uppgår till +8,6 mnkr. Balanskravsresultatet infrias i nuläget för budgetår 2024 och planåren 2025 och 2026. Avsatt i resultatutjämningsreserv är 57,3 mnkr.

Tabell 5: Utveckling av kostnader och intäkter

	Utfall 2022	Prognos 2023	Budget 2024	Plan 2025	Plan 2026
Skatter och statsbidrag, mnkr	1 383	1 406	1 432	1 464	1 498
Skatteintäkter och statsbidrag utveckling, mnkr	56	23	25	32	34
Skatteintäkter och statsbidrag utveckling, %	4,2%	1,7%	1,8%	2,2%	2,3%
Nettokostnader, mnkr	1 329	1 416	1 411	1 435	1 466
Nettokostnader utveckling, mnkr	38	87	-5	24	30
Nettokostnader utveckling, %	3,0%	6,3%	-0,3%	1,7%	2,1%

Kommunens skatteintäkter inklusive kommunal ekonomisk utjämning beräknas öka under den kommande treårsperioden mellan 1,8 % till 2,3 % . Det är en lägre ökningstakt än för åren 2020-2022. Ökningstakten innevarande år är även den mycket låg i förhållande till kostnadsökningarna och realt urholkar det kommunens ekonomi. Kommunen budgeterar med en oförändrad skattesats på 23,14 % under perioden.

Kommunens nettokostnader beräknas till en lägre nivå för att matcha skatter och statsbidrag och den planerade resultatnivån. Det innebär att nettokostnaderna minskar med 5 mnkr 2024 jämfört med 2023. Enligt SKRs prognos för PKV, pris index för kommunal verksamhet, kommer prisindex att ligga på 4,3% för 2024. Rambudgeten för nämnderna har ökat och delvis kompenserat för kostnadsökningar men inte i fullt ut för redovisade behov och PKV. Det gör att det råder ett behov att fortsätta med åtgärdsplaner i år för att få effekt nästa år och framåt. Ramarna för åren 2025 och 2026 är oförändrade jämfört med år 2024. Nettokostnaderna för planåren 2025-2026 ökar under perioden med 1,7% % till 2,1% per år.

Tabell 6: Investeringar

	Utfall 2022	Prognos 2023	Budget 2024	Plan 2025	Plan 2026
Investeringsvolym (netto), mnkr	41,2	106,6	52,5	61,4	44,9
Investeringsvolym/skatteintäkter och statsbidrag %	3,0%	7,6%	3,7%	4,2%	3,0%
Självfinansieringsgrad, %	291%	20%	93%	112%	155%

Investeringar för 2024 beräknas till 52,5 mnkr netto. Bruttoinvesteringen ligger på 70,8 mnkr men finansieras av statsbidraget en ekonomi i balans med 18,3 mnkr vilket ger en nettoinvestering på 52,5 mnkr. Investeringar

kopplat till bidraget är energieffektiviseringar inom VA och produktion av matlådor. Under perioden 2024-2026 kommer det att investeras för 158,8 mnkr. I detta återfinns 55,8 mnkr för VA anläggningar, 16,1 mnkr i våra fastigheter, 15,8 mnkr inom avfall och 31,6 mnkr på våra gator och vägar. Inom fritidsverksamheten planeras det för investeringar av nytt konstgräs till Kramfors idrottsplats 2025. Investeringsnivån för perioden ligger på 3,6 % av skatteintäkter och statsbidrag vilket är ungefär vad det har varit de senaste åren. Snittet för kommuner i Västernorrland var 6,6 % år 2022. Ambitionen för kommunen är att vara självfinansierad för löpande reinvesteringar. Investeringsverksamheten framgent är beroende av en stabil resultatnivå på minst 2%.

Tabell 7: Likviditet

	Utfall	Prognos	Budget	Plan	Plan
	2022	2023	2024	2025	2026
Kassalikviditet, %	94%	91%	95%	99%	108%

Kassalikviditeten definieras som: omsättningstillgångar-lager-pågående arbeten/kortfristiga skulder. Detta nyckeltal anger kommunens betalningsförmåga på kort sikt. Om kassalikviditeten är 100 procent eller mer kan de kortfristiga skulderna betalas omedelbart under förutsättning att omsättningstillgångarna kan omsättas direkt. Under perioden kommer kassalikviditeten ligga på en nivå på 95-108%. Påfrestningen på likviditeten gäller främst 2023 och 2024 vilket löpande följs med stor noggrannhet.

Tabell 8: Soliditet ex. pensionsåtaganden

	Utfall	Prognos	Budget	Plan	Plan
	2022	2023	2024	2025	2026
Soliditet exklusive pensionsåtagande före -98	32%	34%	35%	38%	40%

Soliditet är ett mått som mäter betalningsförmågan på lång sikt. Talet framräknas genom att mäta hur stor andel av kommunens tillgångar som finansieras med eget kapital. Ju större andel eget kapital som finansierar kommunens tillgångar desto högre och bättre är soliditetstalet. Under åren 2024-2026 förstärks soliditeten tack vare budgeterat resultat på 2%. Soliditeten för kommunerna i Västernorrland låg 2022 i snitt på 32,9%.

Tabell 9: Soliditet inkl. pensionsåtaganden

	Utfall	Prognos	Budget	Plan	Plan
	2022	2023	2024	2025	2026
Soliditet inklusive pensionsåtagande före -98 ²⁾	12%	14%	14%	18%	22%

²⁾ Eget kapital dividerat med totalt eget kapital justerat med pensionsförpliktelser i ansvarsförbindelse samt pensionsstiftelsekapital.

Soliditeten inklusive pensionsåtagande före -98 justerat för pensionsstiftelsens kapital visar på en nivå 14-22%. I officiella nyckeltal ligger Kramfors kommun på -0,9% år 2022 vilket beror på att pensionsstiftelsens kapital inte är medräknat. I riket är nyckeltalet år 2022 31,9%.

Tabell 10: Låneskuld

(mnkr)	Utfall	Prognos	Budget	Plan	Plan
	2022	2023	2024	2025	2026
Låneskuld	84	42	42	42	42
Låneram	220	220	220	220	220

Kramfors kommun har en låg låneskuld på 41,7 mnkr efter en amortering i mars 2023 och en räntekostnad på 1,8 mnkr 2024. Inga nya lån är beräknade. Den beslutade låneramen för kommunen är 220 mnkr vilket kan effektueras om ett behov uppstår. Kommunkoncernens lån ligger totalt på en hög nivå på 1 020 mnkr och räntekostnaderna för 2025 beräknas uppgå till 25 mnkr. Högst låneskuld finns i Krambo på 600 mnkr. Kramfast lån ligger på 251 mnkr inklusive lån för ny förskola samt planerad ökning av övriga lån med 20 mnkr.

Tabell 11: Pensionsåtagande

	Utfall	Prognos	Budget	Plan	Plan
(mnkr)	2022	2023	2024	2025	2026
Långfristig pensionsavsättning	86,5	104,7	129,1	132,3	131,3
Ansvarsförbindelse före 1998	355,1	353,9	362,1	348,9	331,8
Avgiftsbestämd pension	29,5	25,8	26,5	25,9	26,6
Summa pensionsåtagande	471,1	484,4	517,7	507,0	489,7
Särskild löneskatt	129,9	125,7	131,2	130,4	126,0
Summa pensionsåtagande inkl löneskatt	601,0	610,1	648,8	637,4	615,7
Avgår pensionsstiftelsekapitalet	-201,7	-213,6	-203,6	-203,6	-203,6
Totala pensionsåtaganden	399,3	396,5	445,2	433,8	412,1

Pensionsåtagandet kommer att öka med 9 mnkr för år 2023. År 2024 blir det ytterligare en ökning med 39 mnkr, 6,3% som sedan minskar under åren 2025-26. I det totala pensionsåtagandet avgår pensionsstiftelsens kapital. Kapitalet minskade med 13% år 2022 och hittills under 2023 har den ökat med 12 mnkr, 5,9%. För budgetåret är det planerat en gottgörelse på 10 mnkr som minskar pensionsstiftelsens kapital.

Tabell 12: Pensionskostnader

	Utfall	Prognos	Budget	Plan	Plan
(mnkr)	2022	2023	2024	2025	2026
Pensionskostnader inklusive löneskatt	81,6	126,3	134,0	103,2	98,8

Den totala pensionskostnaden inklusive särskild löneskatt uppgår till 134 mnkr år 2024, jämfört med utfallet 2022 är det en kraftig ökning med 52 mnkr. Den kraftiga ökningen beror på prisbasbeloppet, en höjning av avgiftsnivån till 6% i AKAP-KL, högre räntenivåer och högre inflationsantaganden. För 2025-2026 går kostnaden ned och hamnar på en mer normal nivå.

4.3 Resultatbudget

Tabell 13: Resultatbudget

(mnkr)	Prognos	Budget	Budget	Plan	Plan
	2023 T2	2023	2024	2025	2026
Verksamhetens intäkter	562,9	471,2	483,9	483,9	483,9
Verksamhetens kostnader	-1911,5	-1 762,3	-1 867,2	-1 891,5	-1 921,9
Avskrivningar	-67,3	-66,7	-66,7	-66,7	-66,7
Verksamhetens nettokostnader	-1 415,9	-1 357,8	-1 411,1	-1 435,3	-1 465,7
Skatteintäkter och statsbidrag	1 406,4	1 369,2	1 431,8	1 463,8	1 497,8
Verksamhetens resultat	-9,5	11,4	20,7	28,5	32,1
Finansiella intäkter	4,5	3,0	3,0	3,0	3,0
Finansiella kostnader	-12,8	-12,8	-13,7	-8,6	-6,4
Justeringar +/-				7,0	2,0
Resultat	-17,7	1,6	10,0	29,9	30,7

4.4 Balansbudget

Tabell 14: Balansbudget

	Budget	Budget	Plan	Plan
	2023	2024	2025	2026
Tillgångar				
<i>Anläggningstillgångar</i>				
- Mark, byggnader o tekniska anläggningar	693,5	697,6	694,4	670,5
- Maskiner och inventarier	59,4	60,0	60,0	60,0
- Finansiella anläggningstillgångar	84,7	84,7	84,7	84,7
<i>Summa anläggningstillgångar</i>	837,7	842,3	837,0	815,2
<i>Omsättningstillgångar</i>				
- Förråd, exploateringsfast	6,1	6,1	6,1	6,1
- Kortfristiga fordringar	200,0	199,3	199,3	199,3
- Kassa och bank	168,2	172,0	141,5	176,4
<i>Summa omsättningstillgångar</i>	374,3	377,4	346,9	330,6
Summa tillgångar	1 212,0	1 219,7	1 194,0	1 197,0
Eget kapital, avsättningar och skulder				
<i>Eget kapital</i>	411,9	421,9	451,8	482,5
därav resultat	-17,7	10,0	29,9	30,7
<i>Avsättningar</i>				
- Avsättningar för pensioner	130,1	160,4	164,4	163,2
- Andra avsättningar	68,0	75,0	82,0	89,0
<i>Summa avsättningar</i>	198,1	235,4	246,4	252,2
<i>Skulder</i>				
- Långfristiga skulder	191,0	163,3	135,6	107,9
- Kortfristiga skulder	411,0	399,1	360,2	354,4
<i>Summa skulder</i>	602,0	562,4	495,8	462,3
Summa Eget kapital, avsättningar och skulder	1 212,0	1 219,7	1 194,0	1 197,0
<u>Poster inom linjer</u>				
Pensionsåtaganden före 1998 1)	439,8	450,0	433,5	412,3
Därav täckt i pensionsstiftelsen	-200,0	-200,0	-200,0	-200,0
Borgensåtaganden	1 031,8	1 072,5	1 072,5	1 072,5
Total skuldbörda	1 271,6	1 322,5	1 306,0	1 284,8
1) Enl KPA-prognos från 2023-08-06				

4.5 Kassaflödesanalys

Tabell 15: Kassaflödesanalys

	Prognos	Budget	Budget	Plan	Plan
	2023 T2	2023	2024	2025	2026
Årets beräknade resultat	-17,7	1,6	10,0	29,9	30,7
Justeringar för ej likviditetspåverkande poster:					
- Avskrivningar	66,7	66,7	66,7	66,7	66,7
- Pensionsskuldförändring (+ ökning/-minskning)	23,5	21,0	7,6	-30,7	-4,4
- Förändring övriga avsättningar (+ ökning/-minskning)	5,0	7,0	7,0	7,0	7,0
- Andra ej likviditetspåverkande poster	-1,4	-2,7	-1,4	-1,4	-1,4
Förändringar i rörelsekapital:					
Ökning(-)/Minskning(+) av kortfristiga fordringar	-2,9	-	0,7	1,4	1,4
Ökning(+)/Minskning(-) av kortfristiga skulder	-56,3	20,0	11,7	-4,2	-2,5
Summa kassaflöde löpande verksamheten	17,0	113,6	102,3	68,7	97,5
Investeringsverksamheten:					
Årets beräknade nyinvesteringar	-106,6	-106,5	-70,8	-61,4	-44,9
Finansieringsverksamheten:					
Ökning (+)/Minskning (-) av långfristiga skulder	-27,7	-27,7	-27,7	-27,7	-27,7
Årets beräknade kassaflöde	-117,3	-20,6	3,8	-20,5	24,9
Likvida medel vid årets början	285,5	277,2	168,2	172,0	151,5
Likvida medel vid årets slut	168,2	256,6	172,0	151,5	176,4

4.6 Driftsredovisning

Driftsbudgeten 2024-2026 (2023 redovisas som jämförelse).

Tabell 16: Driftsredovisning

(mnkr)	2023	2024	2025	2026
Välståndsnämnden	563,7	572,1	572,1	572,1
Bildningsnämnden	491,1	498,7	498,7	498,7
Produktionsnämnden	43,0	44,9	44,9	44,9
Överförmyndarnämnden	3,4	3,4	3,4	3,4
Revisionsnämnden	1,6	1,6	1,6	1,6
Kommunstyrelsen	185,6	195,6	195,6	195,6
Finansförvaltning	69,4	94,8	119,0	149,5
Summa	1 357,8	1 411,1	1 435,3	1 465,7

Budgetberedningen har föreslagit ramökningar för nämnderna enligt specifikationen nedan. Som ett led i budgetprocessen genomfördes en budgetkonferens i september och behoven som presenterades där var större än de ramökningar som föreslås. De prioriteringar som gjorts ska ses som dels ett försök att kompensera för nämndernas kostnadsökningar för t.ex. kost, hyra, IT, skolskjuts mm samt dels som politiska prioriteringar med fokus på barn och unga, företagsklimat och ekologisk omställning. Nämnderna måste därför fortsätta det nödvändiga arbetet att effektivisera och ställa om i kärnverksamheterna. Budgetramen som föreslås 2024 är sedan oförändrad för åren som följer vilket gör att kostnadsökningar behöver hanteras i god tid. Finansförvaltningen har en ökat budget ram med 24,8 mnkr och i det beloppet ingår bl.a. avsättning till lönereserv, pensionskostnader och ökad semesterlöneskuld.

Tabell 18: Specifikation per nämnd:

Bildningsnämnden	mnkr
Skolskjutsar	1,5
Kost	2,5
IT	0,6
Hyror	3,0
Summa	7,6
Välståndsnämnden	
Medarbetare (Skor)	0,8
Hållbarhet (omställning fordon)	1,0
Barn och Unga	0,6
Kost	1,1
IT	1,0
Hyror inkl. Kvarnbacken	3,9
Summa	8,4

Produktionsnämnden

Ökade kapitaltjänstkostnader (nya torget mm)	1,0
Ökad budget för rivning av "Skräphus"	0,5
IT	0,2
Hyror	0,2
Summa	1,9

KS

Barn och Unga (Skolunderhåll - Kramfast)	2,0
Barn och Unga (Fritidsanläggning)	0,4
Företagsklimat (Spel och innovation)	1,8
IT	0,6
EU-valet	0,6
Räddningstjänst	0,8
Kollektivtrafik	3,6
Hyror	0,2
Summa	10,0

SUMMA	27,9
--------------	-------------

Nedan presenteras driftbudgeten 2024 brutto med kostnader och intäkter.

Tabell 19: Driftsbudget 2024 (tkr)

	Kostnader	Intäkter	Nettokostnad
Välfärdsnämnden	661 915	89 835	572 080
Bildningsnämnden	617 792	119 102	498 690
Produktionsnämnden	287 205	242 261	44 944
Överförmyndarnämnden	3 366	0	3 366
Revisionen	1 610	0	1 610
Kommunstyrelse	226 807	31 261	195 546
Finansförvaltning	96 260	1 441	94 819
Verksamhetens nettokostnad	1 894 955	483 900	1 411 055

5 Investeringar

Kommande investeringsbehov finns planerade i en plan för respektive nämnd som sträcker sig tre år framåt. Investeringsbehoven är prioriterade i prioriteringsordning brådskande-normal-låg samt typ som tex reinvestering, pågående investering, myndighetskrav mm. På våren bereds investeringsbehoven och ett förslag till investeringsbudget presenteras för budgetberedningen. Hur mycket som kan investeras för respektive år styrs av regeln att alla löpande investeringar, inventarier, VA investeringar och reinvesteringar ska vara självfinansierade. Beloppet räknas fram genom kommunens resultat och avskrivningar för respektive år.

Investeringsutrymmet bestäms även av det skuldtak som långgivaren Kommuninvest har satt för kommunen. Skuldtaket uttrycks som totalskuld

för hela kommunkoncernen utslaget per invånare. Även pensionsåtaganden intjänade före 1998 räknas in bland skulderna.

Skuldtaket får som konsekvens att begränsa det samlade investeringsutrymmet för hela kommunkoncernen. Alla bolag och kommunen måste hålla sig inom denna gemensamma ram. Eftersom skuldtaket sätts per invånare beror utvecklingen inte bara på kommunkoncernens resultat och investeringsnivå utan även på befolkningsutveckling.

Varje bolag och förbund bestämmer själva vilka investeringar som ska genomföras. Huvudregeln är att investeringarna över tid skall finansieras via det årliga kassaflödet och det borgensutrymme som kommunfullmäktige fastställt anger det maximala låneutrymme som finns. Inför år 2024 har en korrigering gjorts och flytt av 20 mnkr från Krambo till Kramfast för att skapa handlingsutrymme för bygget av ny förskola. Totala borgensutrymmet har inte ändrats.

Tabell 20: Borgensutrymme

	Aktuell låneskuld per 2023-08-31	Borgensutrymme
Krambo AB	600 785 658	622 460 000
Kramfast AB	251 000 000	320 000 000
Kramfors mediateknik AB	120 000 000	120 000 000
Kramfors kommun	41 700 000	220 000 000

Kramfors kommun ansökte under 2022 om bidrag enligt Förordningen (2021:820) om tillfälligt statsbidrag för kommunala åtgärder för en ekonomi i balans. Delegationen för kommunal ekonomi i balans fattade den 25 oktober 2022 beslut om att delvis bevilja kommunens ansökan om bidrag. Den del av ansökan som omfattas av investeringar har arbetats in i investeringsbudgeten. Bidraget ligger på 18,3 mnkr för 2024 och avser energieffektiviseringar inom VA verksamheten (finansieras med 50% av investeringsutgiften) samt produktion av matlådor som är fullt finansierat av statsbidraget.

Kommunens egna investeringar summerar till bruttoinvestering på 70,82 miljoner kronor i budgetförslaget. Inklusiv finansiering av statsbidraget blir nettoinvesteringen 52,5 mnkr. Nedanstående tabeller redovisar investeringsutrymmet fördelat på respektive nämnd.

5.1 Översikt över investeringsbehov- och budget 2024- 2026

Tabell 21: Investeringsbehov 2024-2026

Investeringsbehov år 2024-2026 (tkr)	2024	2025	2026
Produktionsnämnden	54 900	40 150	31 550
Kommunstyrelsen	10 625	16 690	9 500
Välståndsnämnden	1 800	1 800	1 800
Bildningsnämnden	3 500	2 800	2 000
Summa	70 825	61 440	44 850

5.2 Produktionsnämnden

Tabell 22: Investeringsbehov produktionsnämnden

Investeringsbehov år 2024-2026 (tkr)	2024	2025	2026
VA-investeringar	28 800*)	13 000	14 000
Avfall och återvinning	3 200	10 000	2 550
Kost	300	200	200
Matlådor	6 650		
Fastighet			
Kommunala verksamhetslokaler	1 000	1 000	1 000
Beredskapsåtgärder		1 000	1 000
Vallen	3 000	1 600	1 000
Vallen, LTCK-huset	1 300		
Kvarnbacken		1 000	
Folksam		1 200	
HK Flygplats	50	750	1 200
Gata och park			
Förstärknings- och beläggningsarbeten	6 600	8 600	8 800
Övriga åtgärder			
Torget	2 000		
Gatlyktor till LED	1 500	1 500	1 500
Ombyggnation lekplatser	500	300	300
Summa	54 900	40 150	31 550

*)22 800 tkr avser investeringar som finansieras av statsbidraget med 50%

5.3 Kommunstyrelsen

Tabell 23: Investeringsbehov kommunstyrelsen

Investeringsbehov år 2024-2026 (tkr)	2024	2025	2026
Inventarier och investeringsreserv	5 000	5 000	5 000
Digitala infartsskyltar, 2 st.	25	1 790	
Investeringar fritid	1 100	5 400	
IT	4 500	4 500	4 500
Summa:	10 625	16 690	9 500

5.4 Valfördsnämnden

Tabell 24: Investeringsbehov valfördsnämnden

Investeringsbehov år 2024-2026 (tkr)	2024	2025	2026
Inventarier	1 800	1 800	1 800
Summa:	1 800	1 800	1 800

5.5 Bildningsnämnden

Tabell 25: Investeringsbehov bildningsnämnden

Investeringsbehov år 2024-2026 (tkr)	2024	20224	2026
Inventarier	3 500	2 800	2 000
Summa:	3 500	2 800	2 000