

Produktionsförvaltningen

Kommunägda tätortsskogar

Dokumenttyp Riktlinje	Diarienummer PN 2024/620	Datum för beslut 2024-06-12	Version 1
Beslutsinstans Produktionsnämnden	Dokumentansvarig Enheten gata och park	Ansvarig för uppföljning Enheten gata och park	Reviderad --
Dokumentet gäller Tillsvidare		Granskad av --	Aktualiserad --
Dokumentet gäller för Förvaltning av kommunägda tätortsskogar i Kramfors Kommun			

Innehållsförteckning

1	Inledning	3
2	Tätortsskog	3
3	Produktionsskogen och tätortsskogen	5
4	Mål	7
5	Inventering och övervakning	7
6	Aktiv skötsel	7
7	Tid	7
8	Ansvarig	8
9	Samverkan skogsbruksåtgärder	8

1 Inledning

Stor del av den skog människor boende i tätorter möter och ser till vardags är tätortsskog. Det är ofta här barnen får den första kontakten med träd, stenar, mossa och plockar deras första blåbär. Det är den skogen som finns runt knuten, som inte är särskilt produktiv i ekonomiska mått men som betyder så mycket för så många. Speciellt i en tid som denna, med en snabbt snurrande vardag ihop med mycket stillasittande skärmtid är den här typen av natur, enligt forskning, värd mer än guld. För stressreducering, för hundpromenader, för fri lek, för upptäcktsfärder m.m.

En stor andel av tätortsskogen ägs av kommunen. Skogen behöver skötas så det är säkert att vistas i den, avverka riskträd i närheten av mänsklig aktivitet och byggnader. Mörka och otrygga miljöer behöver glesas ut för att ge mer ljusinsläpp. Tillgängliga platser som fler kan ta sig till behöver skapas. Sist men inte minst behöver kommunen sköta tätortsskogen för att bibehålla eller öka den biologiska mångfalden. Förutsättningar behöver skapas skapa för livsutrymme och boplatser, bland annat i död ved och rishögar. En mer variationsrik flora och fauna är mer motståndskraftig i en föränderlig tid.

2 Tätortsskog

Tätortsskog kan delas in i olika områden eller kategorier för att nå ett visst mål i just den skogen. Nedan beskrivs ett antal sådana kategorier.

- **Bostadsnära skog**

Skog som finns i direkt anslutning till bostäder. Den föreslås indelas i zoner, där zonen närmast byggnader kan beskrivas som ett skogsbryn. I denna zon dominerar träd och buskar med lägre habitat, såsom rönn, sälg och hägg, öppna marker och påsikt en rik flora. Första zonen sträcker sig ca 0-25m in i skogen, därefter följer en övergångszon på ca 25-40m. Där dominerar högre lövskog såsom asp, björk och lönn men ett och annat barrträd återfinns. Övergångszonen fungerar som en mjuk och naturlig övergång till hög skog. Det är viktigt att zonerna upplevs så naturliga som möjligt, och därför är spikraka linjer och exakta mått inte av stor vikt. Större vikt kommer att läggas på platsens naturliga förutsättningar. Diversitet i trädens ålder kommer att premieras och utrymme för självföryngring ska ges. Sammanfattningsvis och förhoppningsvis uppnår vi flera positiva mervärden;

- Färre träd riskerar att falla och skada byggnader eller människor
- Lättare och mer lockande att ta sig ut i skog och mark

- Ljusare och mer solbelysta skogsbryn ökar den biologiska mångfalden i flora och fauna
- Underlättande och möjlighetskapande för solbelysta solceller och teknisk infrastruktur.



Bild 1. Träd växer långsamt. Olika storlekar blir olika betydelser för omgivningen.

Det är lätt att glömma alla trädets biologiska värden och ekosystemtjänster när det blir skugga på altanen eller utsikten döljs. Mycket hänsyn till detta tas redan i de bostadsnära zonerna och utöver denna är vi mycket restriktiv med ytterligare utglesning. Vissa undantag kan göras för solceller och teknisk infrastruktur.

Särskilt skyddsvärda träd, döda eller levande, är jätteträd (över en meter i diameter i brösthöjd), gamla träd (över 140-200år), träd med höga biologiska värden (grova träd, 40cm brösthöjdsdiameter med välutvecklat hålrum i huvudstam) som finns i dessa zoner får fortsätta finnas så länge de inte utgör omedelbar fara. När fara uppstår premieras riskreducerande beskärning i görligaste mån. (*ur Naturvårdsverkets Åtgärdsprogram för särskilt skyddsvärda träd 2021-2025*)

Ytterligare ett undantag i den bostadsnära skogens zoner är karaktärsträd (även kallad för efterträdare) som också kommer visas hänsyn. Det är något för platsen ett eller flertalet utmärkande träd men som inte ännu lever upp till definitionen av särskilt skyddsvärt träd. Det kan vara träd som är på god väg att bli särskilt skyddsvärda, utgöra boplats till rödlistade arter, inneha sociala eller kulturella värden, eller vara estetiskt tilltalande för platsen. (*till stor del ur Naturvårdsverkets Åtgärdsprogram för särskilt skyddsvärda träd 2021-2025*)

- **Rekreationsskog**

Rekreationsskogen är den skog vi människor gärna går till och vistas i. Den finns utanför de bostadsnära zonerna men nära till hands. Här återfinns en, utefter plastens förutsättningar, variationsrik miljö, där mångfald i busk- och trädslag premieras. Enligt forskning får människor än mer positiva upplevelser i en variationsrik miljö där alla sinnen kan beröras. Det kan få oss att stanna upp och, om än för en kort stund, vara närvarande i nuet.

Känslan av trygghet är viktig, mörka skymda platser bör med tid arbetas bort och områden nära stigar ska vara lätt att överblicka. Död ved lämnas medvetet och bör presenteras för allmänhet allt mer. Det som ser dött ut myllrar av liv, och är ett viktigt bidrag till den biologiska mångfalden. Även här kommer vi arbeta aktivt för att få fram och bevara särskilt skyddsvärda träd och karaktärsträd. Behövs avverkning av skogsmaskin, vid t.ex. vindfällan, görs avverkningen med stor försiktighet.

- **Skol- & Förskoleskogar**

Markerade platser som är anpassade för undervisning och fri lek. Platserna återfinns ofta i rekreationsskogen och utmärkande drag är att den är lättöverskådlig men ändå variationsrik med tätare buskage/småträd lämpliga för barns lek. Förslagsvis finns också grillplats, bänkar (av skogens egna material) men också allt från undervisningsmateriel till fågelholkar och insektshotell de själva byggt på slöjden. Barnens egen fantasi och engagemang hos pedagogerna kommer att sätta gränserna för hur dessa platser används. Mycket inspiration finns på www.skogeniskolan.se

För att platserna ska uppskattas och användas kommer dialog och samverkan att vara A och O. Vi behöver kartlägga vilka behov verksamheterna har i nuläget, har de redan en plats på kommunal eller privat mark? Kan vi, eller i samråd med markägaren, hjälpa verksamheten att vidareutveckla den? Om de inte har en plats i skogsmiljö, har vi lämplig mark i närheten? Hur långt kan de tänka sig att gå? Vilka behov ska tillgodoses? Finns behov för tillgänglighetsanpassning? Här behöver individuella skötselplaner skapas utefter verksamhetens förhoppningsvis rimliga önskemål.

3 Produktionsskogen och tätortsskogen

Kramfors kommun äger idag ca 4800 ha. Det markinnehavet är uppdelat på flera kategorier såsom produktiv skogsmark ca 2599 ha, naturreservat ca 250 ha. Det finns ingen exakt gräns utan har mera att göra med hur man upplever

skogsområdet. Resten av markinnehavet omfattar improduktiv skogsmark, detalplanlagd mark, industrimark, åker och övrig mark. Ungefär 800 ha kan i någon mån falla in under begreppet tätortsskog.

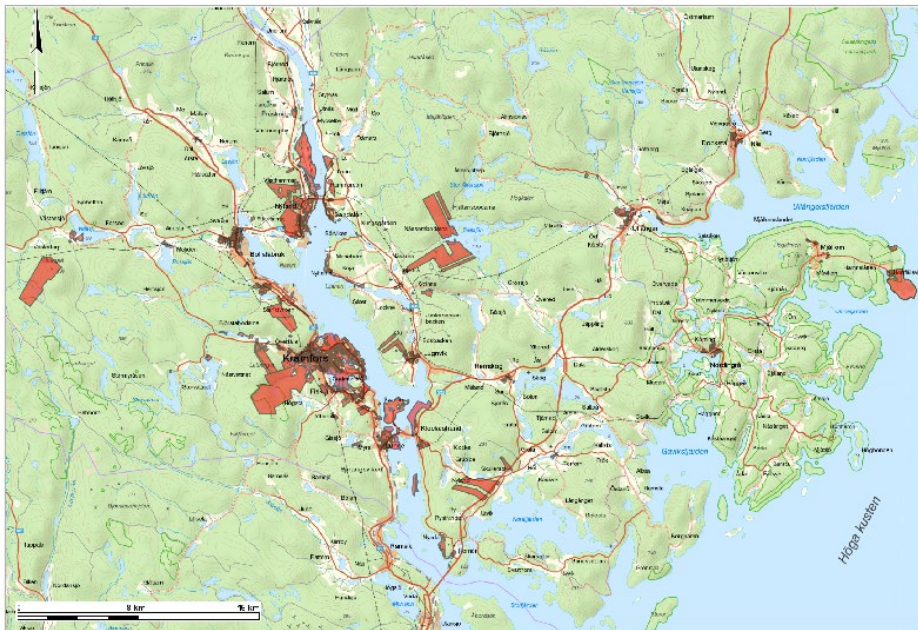


Bild 2. Kartbild över kommunens markinnehav.

Beroende på hur skogen nära bebyggelse sköts kommer också den produktiva skogsmarken att behöva skötas med hänsyn tagen till att den ligger nära bebyggelse. I detta fall handlar det om val av skogsbruksmetoder och också vilken tid under året som åtgärden görs. Idag kan vi identifiera 350 ha såsom skog inom tätort och i det fallet ska inte skogen skötas med målet att generera ekonomisk avkastning. I dessa områden är det viktigt att skogen kommer att upplevas såsom en del av den levande tätorten där utrymme finns för aktiviteter kopplade till människor som bor och vistas i området. Området med tätortsskogar är tvärvetenskapligt. Det handlar om skogskunskap, miljöpsykologi och Biologi med mera. Området är också viktigt ur Agenda 2030-perspektiv och målen 3.4, 11.7, 15.1, 15.2 och 15.5



Bild 3. Några av de viktiga målområdena o Agenda 2030 som direkt har anknytning till tätortsskog.

4 Mål

Målen med att aktivt vidmakthålla tätortsskog i kommunen kan sammanfattas i följande punkter.

- skapa förutsättning för naturkontakt och rekreation. Detta leder, enligt modern forskning till, stressreducering, fri lek och upptäcktsfärder, promenader osv.
- säkerhet och väder. Nedtagning av riskträd, och blivande riskträd i närheten av byggnader och mänsklig aktivitet
- estetiskt tilltalande. Det behöver se snyggt ut för att tilltala oss människor
- Biologisk mångfald. Särskilt skyddsvärda träd sparas, öppet solbelysta skogsbryn, död ved, rishögar & livsutrymme

5 Inventering och övervakning

För att veta var åtgärder ska göras för att skapa tätortsskogar som når målen måste en inventering genomföras. Områdena ska beskrivas och eventuella skötselåtgärder måste beskrivas och dokumenteras. De områden som identifieras måste följas över tid och skötselplaner måste uppdateras. Skogen är alltid ett dynamiskt system och olika händelser kommer alltid att äga rum såsom vindfällen, slyuppkomst, siktforsämring eller siktförbättring, döda träd, skadegörare etc

Både inventering och uppföljningen sker kontinuerligt.

6 Aktiv skötsel

Beslutsunderlag för åtgärder måste alltid finnas på bestånds/områdes nivå. Beslut kan också komma att gälla enstaka träd.

Avverkningar (slutavverkning, skärmställning, plockhuggning och gallring) behöver genomföras liksom planteringar och röjning (ungskogsröjning, underväxtröjning, naturvårds- eller rekreationsinriktad).

Förutsättningar förändras hela tiden och kan komma att medföra aktiva åtgärder. Det kan vara storm, snöbrott och skadegörare, allmänheten behov för ett område och ändrad markanvändning.

7 Tid

Vissa åtgärder bör genomföras under den del av året som inte omfattar vegetationsperioden och andra åtgärder kan med fördel genomföras just under den perioden. Åtgärderna som genomförs måste följas upp och beroende på målsättningen kan det göras varje år eller med flera år mellan

uppföljningstillfällena. Vissa åtgärder är till stor del framåtsyftande och når inte målet förrän efter flera år.

8 Ansvarig

Tätortsskogsbruket åligger Gata/Park-enheten som inventerar, dokumenterar och bestämmer åtgärder. Många åtgärder kommer också utföras av Gata/Park-enheten.

9 Samverkan skogsbruksåtgärder

Det är viktigt att samverkan alltid sker när det gäller avverkningar som inte gäller enstaka träd. Gata/Park och den kommunala skogsförvaltningen ska planera avverkningar tillsammans och tillsammans komma fram till vad målet är med åtgärden. Det kan ibland också vara lämpliga uppgifter för andra verksamheter i kommunens organisation och då bör även dessa vara delaktiga i arbetet.