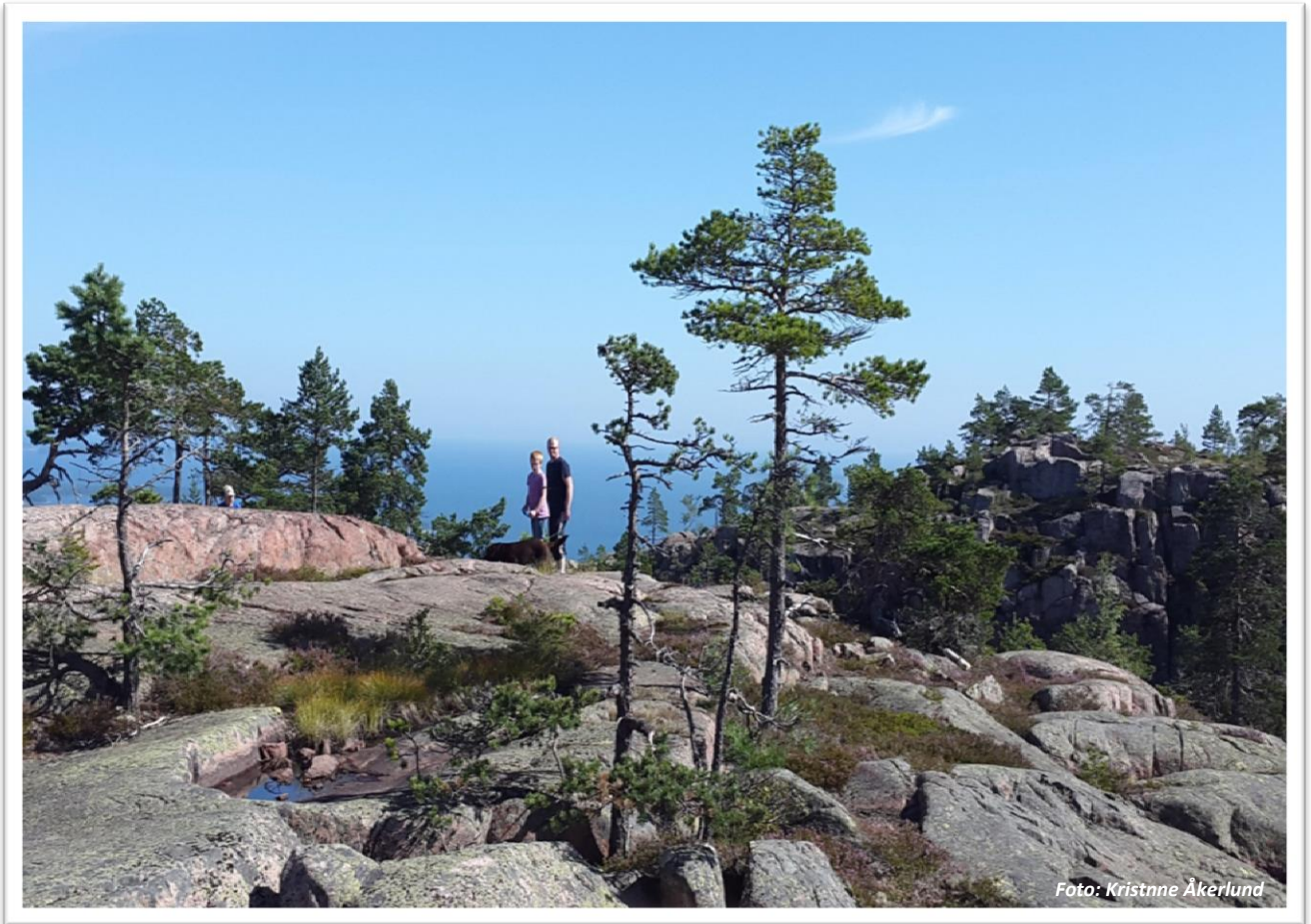



VANDRINGSTIPSET 2024

1. Juni– 1. September



Upptäck våra vackra omgivningar!

Här får du tips på utvalda ställen att besöka under sommaren. Använd kartor, samla minst 3 koder och vinn fina priser! Alla inlämnade svar deltar i utlottningen. Inlämning senast 10. September.



1.	2.	3.	4.	5.	6.	7.	8.	9.	10.

Klipp av svarstalong, skriv ditt namn och tel.nr. på baksidan och lämna in på Komln i Kramfors eller maila svaret till linnea.nilsson@kramfors.se

Lycka till! Önskar OK Branten i samarbete med Kultur- och Fritidsenheten i Kramfors kommun



**KRAMFORS
KOMMUN**



VANDRINGSTIPSET 2024

1. **Kramfors Hembygdsgård** – mycket lätt och barnvänligt vandrings- och utflyktsmål.
2. **Högåsen/ Hallsviksravinens naturreservat**– kort men krävande vandring till toppstuga. Alternativ: vandra efter stigarana genom naturreservatet, fota något karaktäristiskt för området, skicka till okbranten@gmail.com och få Vandringstipsets kod i svarsmail.
3. **Butjärnsberget/ Bjärträ** – lätt till medelsvår vandring till en av Kramfors kommuns mest fantastiska men hittills mindre kända utsiktsplatser.
4. **Tjärnbergskullarna/Almsjönäs** – lätt till medelsvår vandring till utsiktsplats med vindskydd. Grillplats finns.
5. **Väjaberget/ Väja** – lätt till medelsvår vandring till utsiktsplats med vindskydd. Grillplats finns.
6. **StorHålsångsberget/Nora** - lätt till medelsvår vandring till utsiktsplats.
7. **Trappberget/ Bollstabruk** – lätt vandring till toppstuga med vindskydd. Grillplats finns.
8. **Körningsberget/Nordingrå** – medelsvår vandring till utsiktsplats.
9. **Omneberget/ Omne** - medelsvår vandring till utsiktsplats med vindskydd.
10. **Utsiktsplats i Styrnäs** – mycket lätt och barnvänligt vandrings- och utflyktsmål.

Teckenförklaring: ○ - blå ring visar Vandringstipsets mål
P - föreslagen parkeringsplats

OBS! Tänk på att värna om Allemansrätten, visa hänsyn till djur, natur och de som äger skog och mark. Elda enbart på anvisad plats och lämna inget skräp efter dig.

Är du intresserad av orientering eller vill lära dig att hitta i skogen med hjälp av karta och kompass? Välkommen att delta i våra träningar som är öppna för allmänheten. Info på www.okbranten.se

Orienteringsklubb Branten och Kramfors kommun önskar alla en skön sommar med många härliga vandringar!

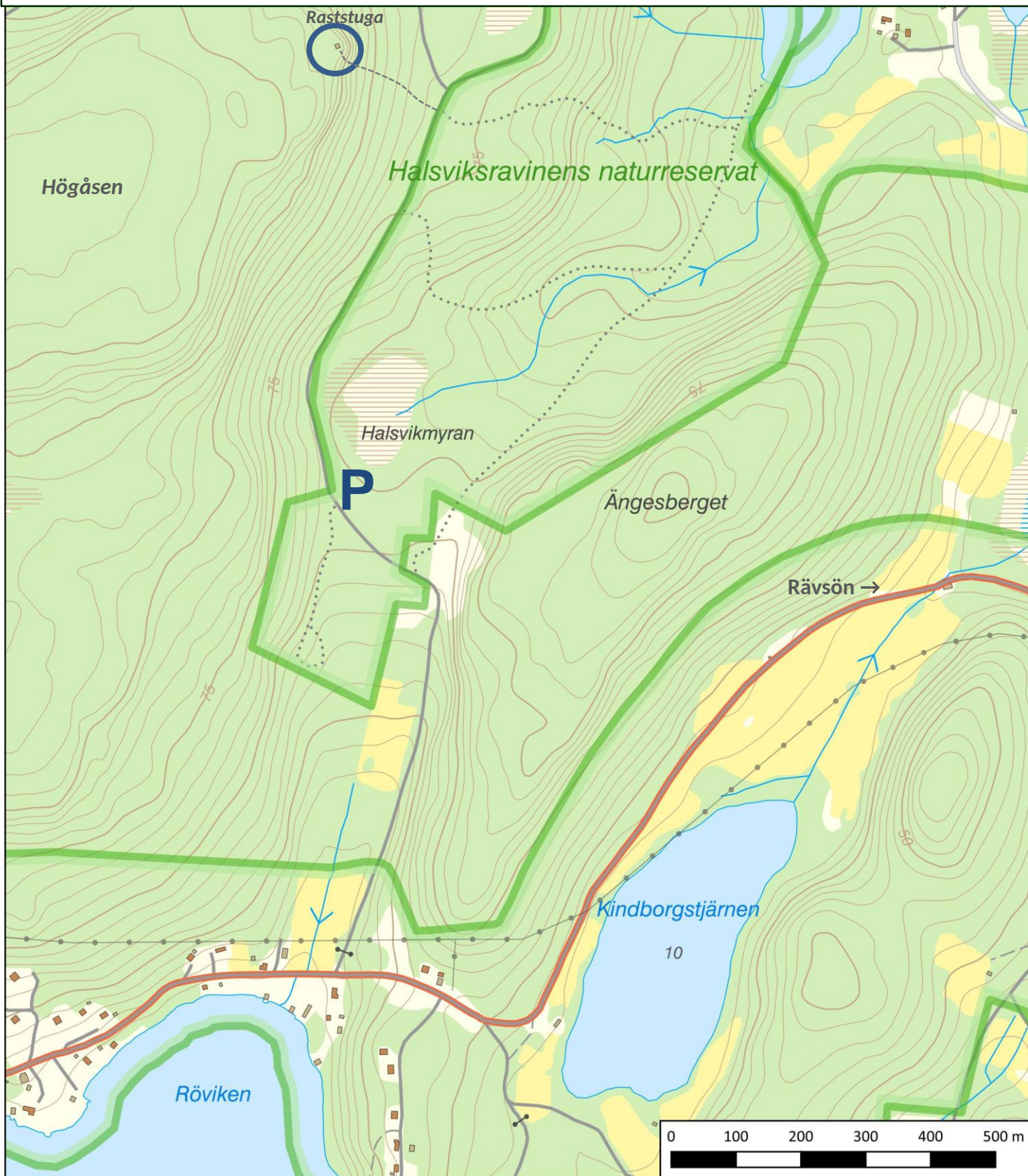
1. Kramfors Hembygdsgård

Svårighetsgrad: mycket lätt och barnvänligt. **Underlag :** grusväg/ gräsmata. **Avstånd:** tur/ retur 100m. **Vägbeskrivning:** Ta av från Riksväg 90 i Kramfors vid OK/Q8. Följ skyltar till Hembygdsgård. Parkera på anvisad plats i området. **Tips:** Bekanta er med byggnader och övrigt på Hembygdsgården, besök gärna även kyrkoruin nedanför.



2. Högåsen/ Halsviksravinens naturreservat

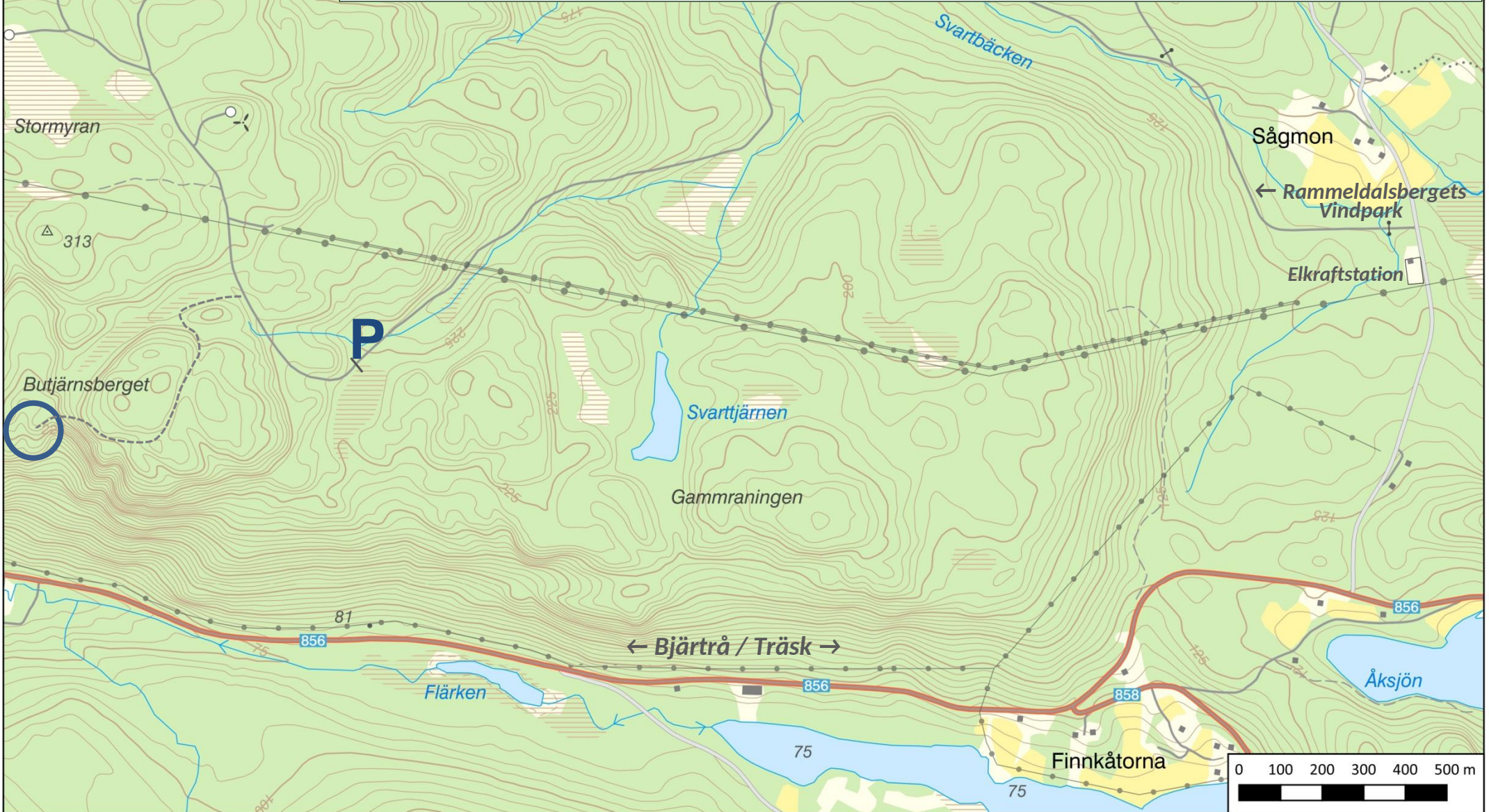
Svårighetsgrad: medelsvårt/krävande. **Underlag :** smalstig. **Avstånd:** tur/ retur ~2 km
Vägbeskrivning: Åk mot Rävsn från Nordingrå. 1.5 km innan Rävsn ta av vänster vid skylt Naturreservat. Fortsätt ~ 800m efter grusväg och parkera, följ grusväg fotledes ~700m och följ träskylt vänster mot Högåsen på omärkt smalstig till stugan. **OBS!** Sista biten till stugan mycket brant och konditionskrävande. Rep som stöd finns. Iaktta försiktighet! **Tips:** Följ gärna någon av stigarna genom naturreservatet på tillbakavägen. Bedömer ni vandringen till Högåsen vara för krävande, besök naturreservatet fota något karaktäristiskt för området och maila till okbranten@gmail.com för att erhålla Vandringstipsets kod.

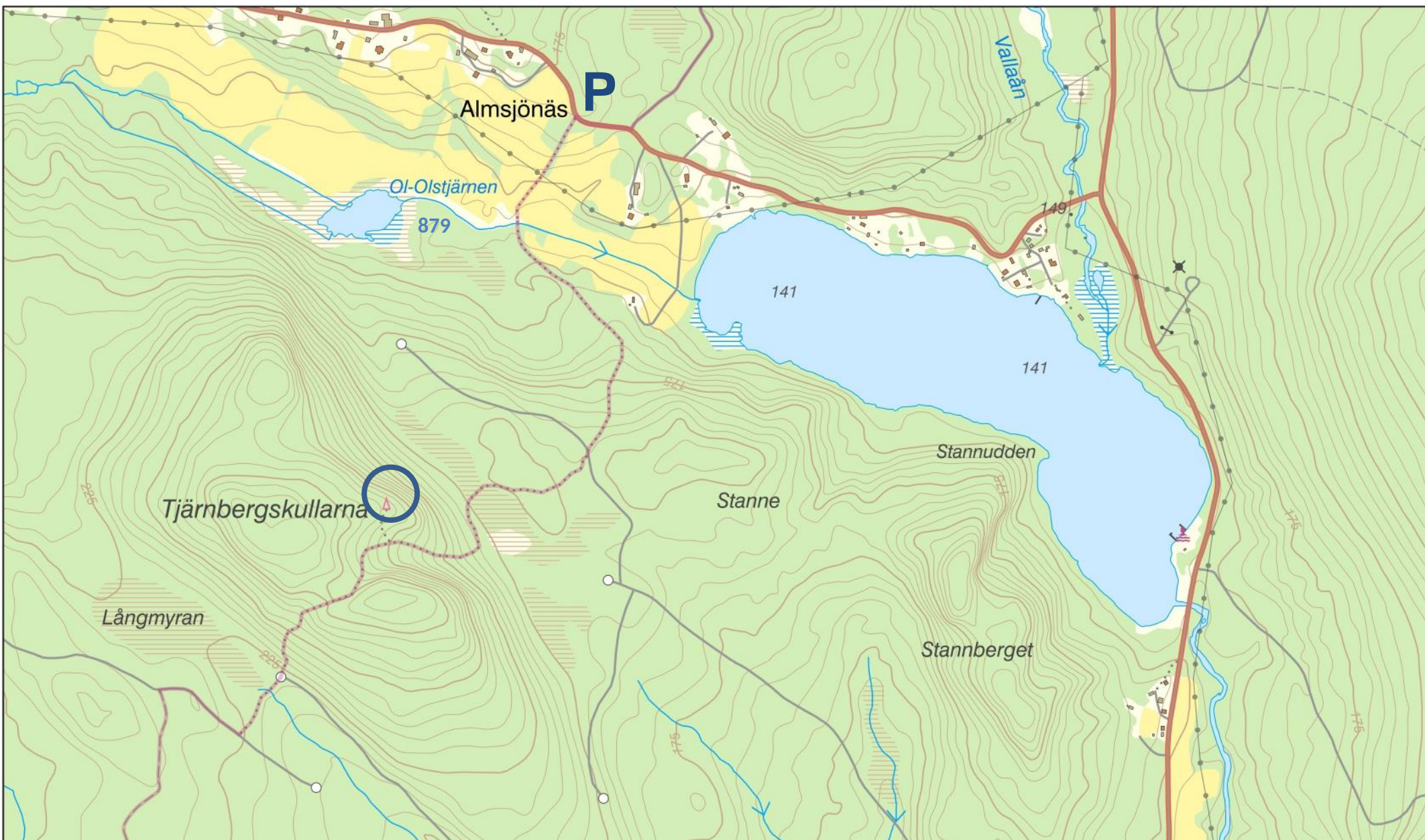


3. Butjärnsberget/ Bjärträ

Svårighetsgrad: lätt/medelsvår. **Underlag :** grusväg/obanad terräng. **Avstånd:** tur/ retur ~2km.

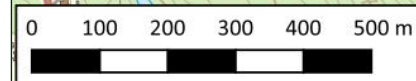
Vägbeskrivning: Ta av mot Trask från Bjärträ, sedan ta av vänster mot Sågmon, sedan direkt vänster efter elkraftstation, passera första bommen och parkera efter ~ 3.3 km vid bom och skylt "Rammeldalsberget Vindpark". Följ grusstig till skylt Rammeldalsbergets vindpark. Följ grusväg ~400m, sedan skylt vänster och blå snitsel till utsiktsplats på Butjärnsberget.





4. Tjärnbergskullarna/ Almsjönäs

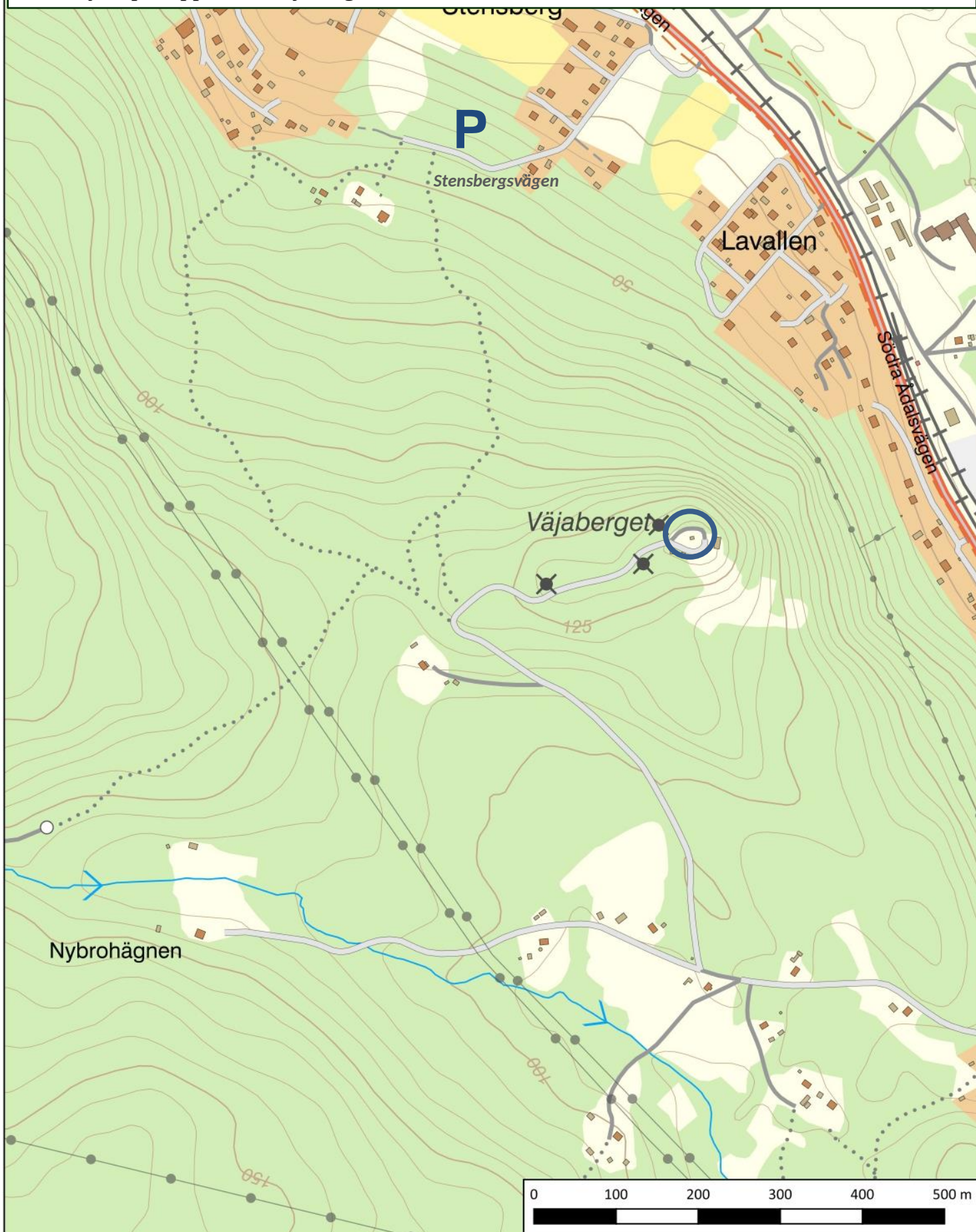
Svårighetsgrad: medelsvår. **Underlag:** smalstig **Avstånd:** tur/ retur 3.2km. **Vägbeskrivning:** Åk från Ullånger mot Almsjönäs. Parkera i Almsjönäs vid Vildmarksledens infoskylt. Följ sedan blåmarkerad led (efter kanten av åkermark och över träbro) till toppen av berget, följ skylt mot vindskydd.



5. Väjaberget

Svårighetsgrad: lätt/ medelsvår. **Underlag:** stig/grusväg **Avstånd:** tur/retur ~2.2 km.

Vägbeskrivning: Navigera från Riksväg 90 till Stensbergsvägen i Väja och parkera på parkeringsficka vid vägslutet. Följ sedan stig/fyrhjulingsspår förstärkt med blå snitsel till vindskydd på toppen av Väjaberget.



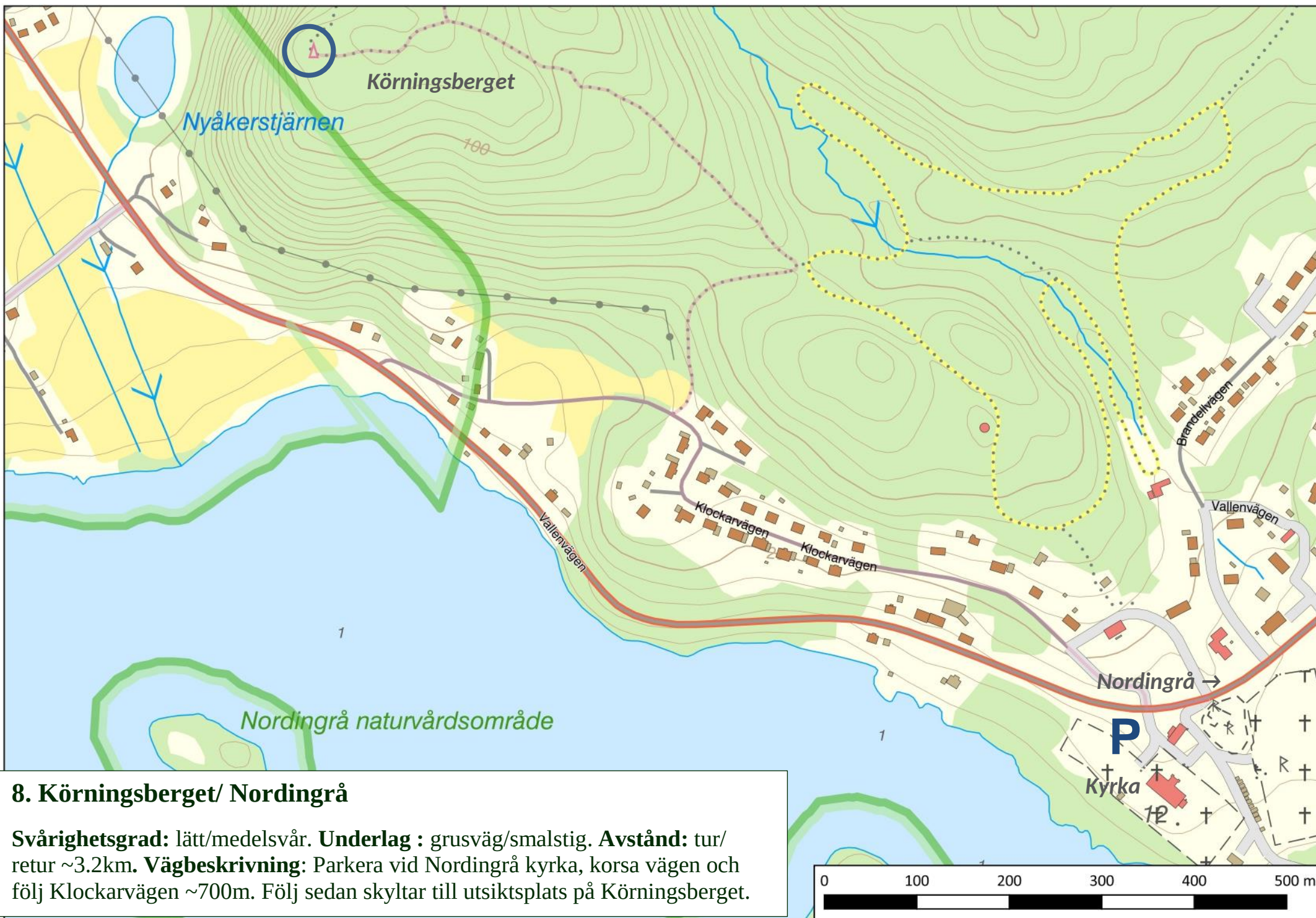


6. Stor Hålsångsberget/ Hörsång

Svårighetsgrad: lätt/medelsvår. **Underlag:** stig/obanad terräng. **Avstånd:** tur/retur ~2km. **Vägbeskrivning:** Parkera vid Hörsånga camping. Följ grusväg ~500m, ta av vänster på Högakustenleden, följ efter ~200m skylt vänster och blå snitsel till utsiktsplats.

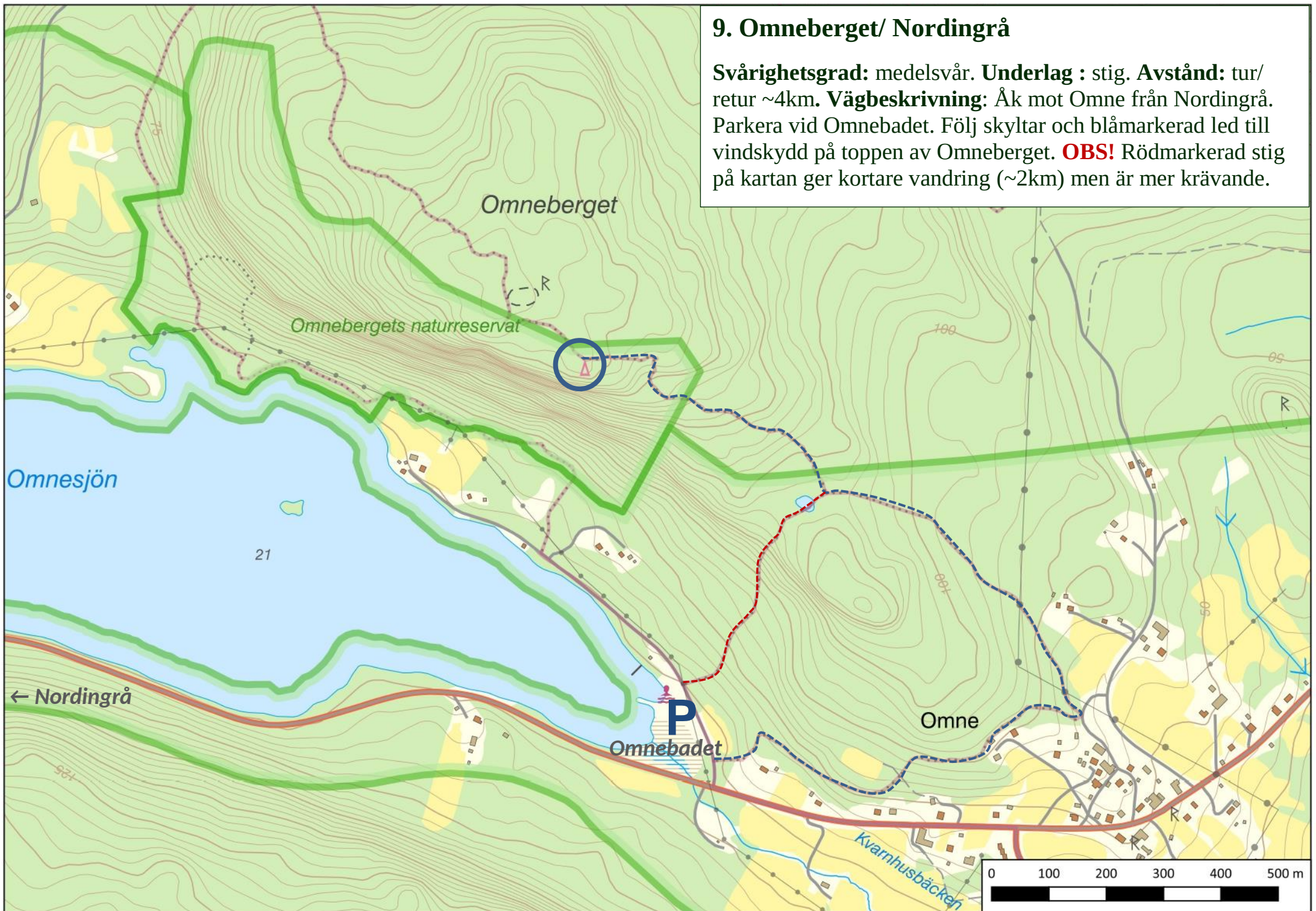






9. Omneberget/ Nordingrå

Svårighetsgrad: medelsvår. **Underlag :** stig. **Avstånd:** tur/retur ~4km. **Vägbeskrivning:** Åk mot Omne från Nordingrå. Parkera vid Omnebadet. Följ skyltar och blåmarkerad led till vindskydd på toppen av Omneberget. **OBS!** Rödmarkerad stig på kartan ger kortare vandring (~2km) men är mer krävande.



10. Utsiktsplats Styrnäs

Svårighetsgrad: mycket lätt/ barnvänligt. **Underlag:** stig. **Avstånd:** tur/ retur ~ 1km. **Vägbeskrivning:** Från riksväg 334 genom Styrnäs ta av vid Styrnäsgården mot Almsjönäs. Efter ~500m ta första avfart vänster mot Fålasjö. Ta vänster efter 1km i fyrvägskorsningen. Följ grusväg ~ 400m. Parkera efter vägren. Följ skylt och blå snitsel till utsiktsplats.

